

ΓΕΩΡΓΙΚΕΣ ΠΡΟΕΙΔΟΠΟΙΗΣΕΙΣ

ΤΕΧΝΙΚΟ ΔΕΛΤΙΟ

ΥΠΟΥΡΓΕΙΟ ΑΓΡΟΤΙΚΗΣ ΑΝΑΠΤΥΞΗΣ & ΤΡΟΦΙΜΩΝ
ΔΙΕΥΘΥΝΣΗ ΑΠΟΚΕΝΤΡΩΜΕΝΩΝ ΥΠΗΡΕΣΙΩΝ ΚΡΗΤΗΣ
ΠΕΡΙΦΕΡΕΙΑΚΟ ΚΕΝΤΡΟ ΠΡΟΣΤΑΣΙΑΣ ΦΥΤΩΝ & ΠΟΙΟΤΙΚΟΥ
ΕΛΕΓΧΟΥ ΗΡΑΚΛΕΙΟΥ

Ταχ. Δ/ση: Καστοριάς 32Α, 71307 Ηράκλειο

Τηλ.: 2810224948, Fax: 2810225616 • Email: pkpfhgpr@otenet.gr



Τα δελτία διανέμονται δωρεάν στους ενδιαφερόμενους
και δημοσιεύονται στην ιστοσελίδα www.minagric.gr

Εφαρμόζετε πιστά τις οδηγίες χρήσης των φαρμάκων.
Έτσι προστατεύετε εσείς, ο καταναλωτής και το περιβάλλον

ΕΧΘΡΟΙ ΚΑΙ ΑΣΘΕΝΕΙΕΣ ΤΗΣ ΕΛΙΑΣ

Πληροφορίες: MSc Μαρία Ζ. Ροδιτάκη

3.

ΒΛΑΣΤΗΣΗ ΕΛΙΑΣ (ποικιλία Κορωνέικη)

Παραλιακές και πρώιμες περιοχές: Φούσκωμα των ανθέων στις ανθοταξίες (στάδιο D).

Μεσοπρώιμες περιοχές: Σχηματισμός των ανθοταξιών (στάδιο C).

Όψιμες περιοχές: Η νέα βλάστηση βρίσκεται στο ξεκίνημα (στάδιο Β, έναρξη σταδίου C).

Η εξέλιξη της βλάστησης είναι όψιμη σε σχέση με τα τελευταία χρόνια. Η φετινή χρονιά ξεκίνησε με φυσιολογικές για την εποχή κλιματολογικές συνθήκες (θερμοκρασίες, βροχοπτώσεις). Υπάρχει όμως μια αθροιστική "συσσώρευση" επίδρασης της ξηρασίας και της ανομβρίας των τελευταίων ετών, ανεπάρκεια θρεπτικών στοιχείων αλλά και χρονίζουσες προσβολές που δεν έτυχαν αντιμετώπισης από πολλίνια (ψώρα) και ακάρεα *Eriophyidae* που φαίνεται να συνδέονται με μια γενικότερη επιβάρυνση των ελαιοδέντρων. Σε πολλούς ελαιώνες επίσης εμφανίζονται προσβολές από το μύκητα της κερκόπορας. Η αντιμετώπιση πρέπει να είναι γενική και στηρίζεται στην ενδυνάμωση της καλλιέργειας (λιπάνσεις, αρδεύσεις) και σε έγκαιρες καταπολεμήσεις.

Βλαστικά στάδια ελιάς



Στάδιο Β: Έναρξη βλάστησης



Στάδιο C: Σχηματισμός ανθοταξιών.



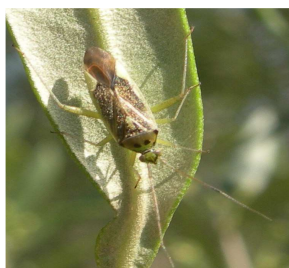
Στάδιο D: Φούσκωμα ανθέων στις ανθοταξίες.



Στάδιο E: Κρόκισμα



Καλόκορη: Η προνύμφη και το ακμαίο του εντόμου.



Ακάρεα: Διάστικτη χλώρωση στην πάνω επιφάνεια φύλλων



Εμφανή συμπτώματα εξασθέ-
νισης ελαιοδέντρων.

<p>ΑΚΑΡΕΑ: <i>Eriophyidae</i></p> <p><i>Διαπιστώσεις:</i></p> <p><i>Οδηγίες:</i></p> <p><i>Φάρμακα:</i></p>	<p>Την εποχή αυτή τα ακάρεα <i>Eriophyidae</i> (<i>Eriophyes oleae</i>, <i>Aceria oleae</i>) προσβάλλουν τη νέα βλάστηση, ξεκινώντας από τα νεαρά φύλλα και τις ανθοταξίες. Οι προσβολές αναγνωρίζονται στο παλιό φύλλωμα με τη μορφή καστανών ανάγλυφων περιοχών (<i>παραμορφώσεις</i>) στην κάτω επιφάνεια των φύλλων και χλωρώσεων (<i>κιτρίνισμα</i>) αντίστοιχα στην επάνω επιφάνεια.</p> <p>Στις <u>μεσοπρώιμες</u> και στις <u>όψιμες</u> περιοχές συνιστάται ψεκασμός <u>όταν η νέα βλάστηση αποκτήσει μήκος 6 - 8 εκ. (3-4 ζεύγη φύλλων, στάδιο C)</u>. Όπου έχουν παρατηρηθεί σοβαρές προσβολές τα προηγούμενα χρόνια χρειάζεται επανάληψη της επέμβασης λίγο πριν την άνθηση, στο κρόκιασμα (στάδιο E). <u>Η επανάληψη ισχύει για όλες τις περιοχές όταν φτάσουν σε αυτό το στάδιο (πρώιμες- μεσοπρώιμες - όψιμες)</u>. Μεγαλύτερη ανάγκη προστασίας έχουν <u>τα νεαρά δέντρα στις νέες φυτείες, τα φυτώρια και τα αοστηρά κλαδεμένα</u> δέντρα καθώς υψηλοί πληθυσμοί των ακαρέων μπορεί να προκαλέσουν φυλλόπτωση και να επηρεάσουν την ανάπτυξή τους.</p> <p>Παραφινικά λάδια, buprofezin, abamectin, βρέξιμο θειάφι.</p>
<p>ΚΑΛΟΚΟΡΗ: <i>Calocoris trivialis</i></p> <p><i>Διαπιστώσεις:</i></p> <p><i>Οδηγίες:</i></p> <p><i>Φάρμακα:</i></p>	<p>Είναι έντομο πολυφάγο που βρίσκεται στα ζιζάνια και τρέφεται από τα άνθη τους (διανόχορτο, περδικούλι, τσουκνίδα, βρούβα, κ.α.). Περιστασιακά και κατά τόπους ζημιώνει την ανθοφορία της ελιάς προκαλώντας πτώση τμήματος ή ολόκληρης της ανθοταξίας στα ευαίσθητα βλαστικά στάδια: από την ανάπτυξη των ανθοφόρων οφθαλμών μέχρι το κρόκιασμα (στάδια C, D, E).</p> <p>Μέχρι τώρα δεν έχουν παρατηρηθεί σοβαρές ζημιές στις ελιές επειδή φαίνεται να προτιμά την ποώδη βλάστηση για τη διατροφή του, που φέτος είναι εξαιρετικά πλούσια.</p> <p>Διατηρείτε τον χλοοτάπητα τουλάχιστον μέχρι την έναρξη της ανθοφορίας (στάδιο E) ή αφήνετε ζώνες ποώδους βλάστησης μέσα στους ελαιώνες.</p> <p>Οι ψεκασμοί κάλυψης δικαιολογούνται μόνο όταν η ανθοφορία είναι χαμηλή και έχει διαπιστωθεί σημαντική παρουσία του εντόμου στις ανθοταξίες της ελιάς, τινάζοντας τα κλαδιά σε λευκό χαρτί (6-7 άτομα/κλαδί μήκους 50-60 εκ.).</p> <p>Beta-cyfluthrin πριν την ανθοφορία.</p>
<p>ΜΑΡΓΑΡΟΝΙΑ: <i>(Palpita unionalis)</i></p> <p><i>Διαπιστώσεις:</i></p> <p><i>Οδηγίες:</i></p> <p><i>Φάρμακα:</i></p>	<p>Η πτήση της πρώτης ανοιξιάτικης γενιάς έχει ξεκινήσει σε όλες τις περιοχές, <u>πρώιμες, μεσοπρώιμες και όψιμες</u>.</p> <p><u>Αυτή την περίοδο μπορεί να προκαλέσει αξιόλογη ζημιά καταστρέφοντας την ακραία βλάστηση και τα φύλλα των νεαρών δέντρων σε νέες φυτείες, σε φυτώρια και σε δέντρα με αοστηρά ανανεωτικά κλαδέματα που έχουν άφθονη τρυφερή βλάστηση για μεγάλο μέρος της βλαστικής περιόδου.</u> Στα μεγαλύτερης ηλικίας ελαιόδεντρα η ζημιά δεν είναι συνήθως αξιόλογη.</p> <p>Η αντιμετώπιση αποσκοπεί στην εξόντωση των νεαρών προνομφών που προσβάλλουν τη νεαρή βλάστηση.</p> <p>Ενδεικτικές ημερομηνίες επέμβασης:</p> <ul style="list-style-type: none"> — Πρώιμες περιοχές: 13 - 15 Απριλίου — Μεσοπρώιμες και όψιμες περιοχές: 19 - 22 Απριλίου <p>Deltamethrin, lambda-cyhalothrin + thiamethoxam.</p>

ΚΕΡΚΟΣΠΟΡΑ
Pseudocercospora
cladosporioides
&
ΚΥΚΛΟΚΟΝΙΟ
Spilocaea
oleaginea

Οδηγίες:

Φάρμακα:

Τη χρονιά που πέρασε σε πολλές περιοχές σημειώθηκαν προβλήματα προσβολής από τις δύο μυκητολογικές ασθένειες, οι οποίες μειώνουν την παραγωγή προκαλώντας αποφύλλωση και εξασθένηση των ελαιοδέντρων και υποβαθμίζουν την ποιότητα του ελαιολάδου. Σημειώνεται ότι αναπτύσσονται κυρίως σε περιοχές με αυξημένη υγρασία.

Η καταπολέμηση στοχεύει στην προστασία της νέας βλάστησης.

– Στις **μεσοπρώιμες** και στις **όψιμες** περιοχές, όπου διαπιστώνετε προσβεβλημένο παλαιό φύλλωμα και αποφύλλωση να γίνει **προληπτικός ψεκασμός** με χαλκούχα και άλλα εγκεκριμένα μυκητοκτόνα όταν η νέα βλάστηση βρίσκεται στα 2-5εκ.

Χαλκούχα μυκητοκτόνα, difenoconazole, dodine, trifloxystrobin, tebuconazole+trifloxystrobin, kresoxim-methyl, pyraclostrobin μόνο επιτραπέζιες, masnozeb εκτός ποικιλιών Κορωνέικη και Καλαμών.

Αποφύγετε αυστηρά τη χρήση χαλκού κατά την άνθιση,
(ο χαλκός χρησιμοποιείται μέχρι και το στάδιο Ε).

- Χρησιμοποιείτε μόνο φυτοπροστατευτικά σκευάσματα εγκεκριμένα για την καλλιέργεια. Διαβάζετε προσεκτικά τις οδηγίες στις ετικέτες των σκευασμάτων και φροντίζετε να τηρούνται αυστηρά για να αποφύγετε κινδύνους για την ανθρώπινη υγεία και το περιβάλλον.
- Μη ψεκάσετε όταν οι καιρικές συνθήκες δεν ευνοούν τους ψεκασμούς, πχ. με παρουσία ανέμου.
- Οι επεμβάσεις με χαλκούχα σκευάσματα συνιστούν προληπτική αντιμετώπιση και έχουν δράση προστατευτική. Παρακολουθώντας τα δελτία καιρού, φροντίζετε ώστε να μην αποπλυθεί το χαλκούχο ψεκαστικό διάλυμα από βροχές.

Ηράκλειο 12 Απριλίου 2017

Η Προϊσταμένη Τμήματος

Κληρονόμου Ευφροσύνη