

Γ Ε Ω Ρ Γ Ι Κ Ε Σ Π Ρ Ο Ε Ι Δ Ο Π Ο Ι Η Σ Ε Ι Σ

ΠΕΡΙΟΧΗ ΚΕΝΤΡΙΚΗΣ ΕΛΛΑΔΟΣ * ΤΕΧΝΙΚΟ ΔΕΛΤΙΟ

ΥΠΟΥΡΓΕΙΟ ΠΑΡΑΓΩΓΙΚΗΣ ΑΝΑΣΥΓΚΡΟΤΗΣΗΣ
ΠΕΡΙΒΑΛΛΟΝΤΟΣ ΚΑΙ ΕΝΕΡΓΕΙΑΣ

Δ/ΝΣΗ ΑΠΟΚ. ΥΠΗΡΕΣΙΩΝ ΘΕΣΣΑΛΙΑΣ & ΣΤ.
ΕΛΛΑΔΟΣ

ΠΕΡ/ΚΟ ΚΕΝΤΡΟ ΠΡΟΣΤΑΣΙΑΣ ΦΥΤΩΝ ΚΑΙ
ΠΟΙΟΤΙΚΟΥ ΕΛΕΓΧΟΥ ΜΑΓΝΗΣΙΑΣ

Γαχ.Δ/νση:Τορούτζια-Νικολαΐδη, 38334 Βόλος

Τηλέφ.: 2421066525-Fax : 2421069545

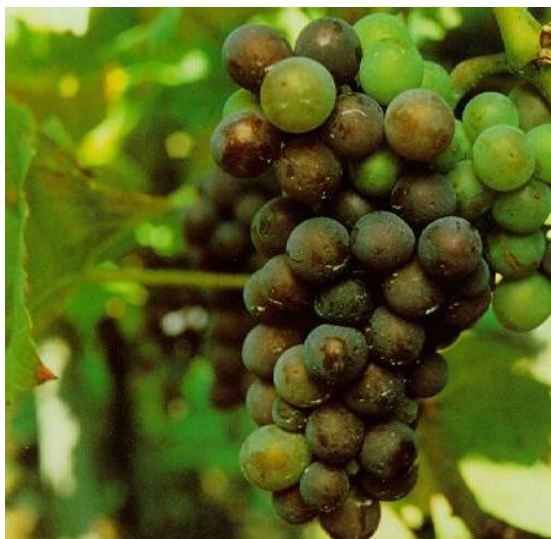
Η αλόγιστη χρήση φυτοφαρμάκων :
- βλάπτει την υγεία των καταναλωτών
- επιβαρύνει το περιβάλλον
- αυξάνει το κόστος παραγωγής

Πληροφορίες: Δρ Θ. Μόσχος

ΑΜΠΕΛΑΙ: 10/15.07.20015

Ε Χ Θ Ρ Ο Ι Κ Α Ι Α Σ Θ Ε Ν Ε Ι Ε Σ Τ Ο Υ Α Μ Π Ε Λ Ι Ο Υ

ΒΛΑΣΤΙΚΟ ΣΤΑΔΙΟ



Γυάλισμα σταφυλιού — αλλαγή χρώματος σταφυλιού — αρχή ωρίμανσης σταφυλιού.

ΕΥΔΕΜΙΔΑ

Η δεύτερη πτήση του εντόμου βρίσκεται προς το τέλος, με σχετικά μικρό αριθμό συλλήψεων στο δίκτυο των φερομονικών παγίδων.

Εφόσον τα σταφύλια είναι προστατευμένα, δεν συνιστάται επιπλέον επέμβαση, μέχρι την ανακοίνωση της έναρξης της τρίτης περιόδου πτήσης του εντόμου.

ΨΕΥΔΟΚΟΚΚΟΙ

Σε αμπελώνες που διαπιστώνεται προσβολή των σταφυλιών από ψευδόκοκκους, συστήνεται άμεσα επέμβαση με ένα κατάλληλο και εγκεκριμένο εντομοκτόνο και σε συνδυασμό με την καταπολέμηση της ευδεμίδας.

Καλό είναι να γίνεται σήμανση (μαρκάρισμα) των προσβεβλημένων πρέμων για την αποφυγή μεταφοράς των εντόμων στα γειτονικά πρέμνα με τα ρούχα και τα καλλιεργητικά εργαλεία.

Η κάλυψη των σταφυλιών και της γύρω βλάστησης πρέπει να είναι πλήρης. Ιδιαίτερη προσοχή στην εφαρμογή του εντομοκτόνου πρέπει να δίνεται στα σκιερά μέρη του πρέμνου. Επίσης, καλό είναι να ψεκάζονται ο κορμός, οι κεφαλές και οι βραχίονες.

Η επέμβαση κατά των ψευδόκοκκων, καταπολεμεί ταυτόχρονα και την ευδεμίδα.

ΩΙΔΙΟ

Συνιστάται η συνέχιση της προστασίας των σταφυλιών από το ωίδιο, μέχρι τουλάχιστον και το στάδιο του “γυαλίσματος” των ραγών και να προσεχθούν ιδιαίτερα τα αμπέλια που βρίσκονται σε περιοχές, στις οποίες η ασθένεια ενδημεί, καθώς επίσης και οι ευαίσθητες ποικιλίες. Επισημαίνεται ότι η καταπολέμηση του ωιδίου είναι κυρίως προληπτική, δεδομένου ότι η αντιμετώπιση της ασθένειας στην περίπτωση που έχουν εκδηλωθεί προσβολές από το παθογόνο είναι εξαιρετικά δύσκολη και όχι πάντα αποτελεσματική.

ΒΟΤΡΥΤΗΣ

Η σοβαρότερη και καταστροφικότερη μορφή προσβολής από τον μύκητα, είναι η σήψη των ώριμων σταφυλιών. Συχνά η δράση του συνεπικουρείται από άλλους σαπροφυτικούς μύκητες και κυρίως του *Aspergillus niger*. Ο κίνδυνος προσβολής είναι μεγάλος στις υγρές και δροσερές περιοχές και κυρίως όταν υπάρχουν ράγες τραυματισμένες από διάφορα αίτια, όπως ωίδιο, ευδεμίδα, άλλα έντομα, ακανόνιστα ή υπερβολικά ποτίσματα, πουλιά κ.ά.

Για την προληπτική αντιμετώπιση της ασθένειας συνιστάται η εφαρμογή μίας σειράς καλλιεργητικών και άλλων μέτρων όπως: 1) σωστή διαχείριση της κόμης των πρέμων (βλαστολόγημα και ξεφύλλισμα) για τη μείωση της υγρασίας και την αποτελεσματική κάλυψη των βοτρυών με το ψεκαστικό υγρό, 2) αποφυγή υπερβολικής και ακανόνιστης χρονικά άρδευσης, 3) αποτελεσματική προστασία των βοτρυών από το ωίδιο στα προηγούμενα στάδια ανάπτυξης, 4) αποτελεσματική προστασία των βοτρυών από την ευδεμίδα, αλλά και από άλλα έντομα που προκαλούν πληγές ή/και μεταφέρουν σε αυτές μολύσματα και 5) ορθολογική χρήση ορμονικών σκευασμάτων σε ορισμένες πυκνόραγες κυρίως ποικιλίες, για την επιμήκυνση της ράχης των βοτρυών και προκειμένου αυτοί να γίνουν λιγότερο συμπαγείς.

Ο αριθμός των επεμβάσεων για την προστασία από την ασθένεια εξαρτάται από: 1) τις επικρατούσες καιρικές συνθήκες, 2) το ιστορικό προσβολής του αμπελώνα από την ασθένεια, 3) την ευαισθησία της ποικιλίας στην ασθένεια και 4) το ποσοστό των τραυματισμένων ραγών.

Σε υγρές και δροσερές περιοχές με ιστορικό προσβολών από βοτρυτή, συνιστάται η διενέργεια μίας επέμβασης με ένα κατάλληλο και εγκεκριμένο μυκητοκτόνο στην έναρξη της ωρίμανσης και ενός δεύτερου 3—4 εβδομάδες πριν τον τρύγο.

Συνιστάται οι ψεκασμοί στο στάδιο αυτό να γίνονται με χαλκούχα σκευάσματα, διότι προκαλείται σκλήρυνση της επιδερμίδας των ραγών και συνεπώς αύξηση της αντοχής τους στον βοτρυτή.

ΞΗΡΑΝΣΗ ΡΑΧΗΣ

Πρόκειται για τη σοβαρότερη φυσιολογική (μη παρασιτική) ασθένεια του αμπελιού. Οφείλεται στη διαταραχή της σχέσης καλίου—ασβεστίου—μαγνησίου και εμφανίζεται την περίοδο της ωρίμανσης των βοτρύων. Σε περίπτωση μεγάλης προσβολής, η απώλεια της παραγωγής μπορεί να είναι ιδιαίτερα υψηλή.

Για την προληπτική αντιμετώπιση της πάθησης συνιστώνται: 1) προσθήκη καλά χωνεμένης κοπριάς για τη βελτίωση της δομής και της γονιμότητας του εδάφους, 2) ορθολογική εφαρμογή χειμερινού και θερινών κλαδεμάτων για τη σωστή ρύθμιση της ζωηρότητας των πρέμνων, 3) αποφυγή πλούσιας λίπανσης και ειδικότερα περιορισμός των καλιούχων λιπασμάτων και 4) αποφυγή υπερβολικής και ακανόνιστης άρδευσης.

Στις ευαίσθητες στην πάθηση ποικιλίες και στους αμπελώνες που συχνά εμφανίζεται η πάθηση, συστήνονται δύο ως τρεις ψεκασμοί με άλατα του μαγνησίου ή με διαφυλλικά λιπάσματα υψηλής περιεκτικότητας σε μαγνήσιο. Η εφαρμογή των επεμβάσεων τοποθετείται: 1) πριν από την έναρξη ωρίμανσης των σταφυλιών, 2) στην αρχή της ωρίμανσης και 3) 7-10 ημέρες αργότερα. Είναι σημαντικό να γίνεται πλήρης διαβροχή των σταφυλιών με το ψεκαστικό υγρό.

ΣΥΣΤΑΣΗ: Καλούνται οι καλλιεργητές, ιδίως αυτήν την εποχή, να επισκέπτονται όσο το δυνατό συχνότερα τις καλλιέργειες, προκειμένου να διαπιστώνουν έγκαιρα τυχόν προσβολές από φυτοπαράσιτα έτσι, ώστε να είναι εφικτή η αποτελεσματική αντιμετώπισή τους, με το μικρότερο οικονομικό και περιβαλλοντικό κόστος.

Προσοχή: Σε κάθε περίπτωση να τηρούνται αυστηρά οι οδηγίες χρήσης των φυτοπροστατευτικών προϊόντων για την αναλογία χρήσης, την συνδυαστικότητα, τον κίνδυνο φυτοτοξικότητας, το διάστημα μεταξύ τελευταίας επέμβασης και συγκομιδής και τα μέτρα προστασίας για την αποφυγή δηλητηρίασης.

Όλα τα δελτία μας υπάρχουν στην ιστοσελίδα του Υπουργείου Παραγωγικής Ανασυγκρότησης Περιβάλλοντος και Ενέργειας στο διαδίκτυο **www.minagric.gr**.

Ο Προϊστάμενος Τμήματος α./α.

Δρ Δημήτρης Λύκας