

ΥΠΟΥΡΓΕΙΟ ΑΓΡΟΤΙΚΗΣ ΑΝΑΠΤΥΞΗΣ

ΚΑΙ ΤΡΟΦΙΜΩΝ

ΠΕΡ/ΚΟ ΚΕΝΤΡΟ ΠΡΟΣΤΑΣΙΑΣ ΦΥΤΩΝ ΚΑΙ
ΠΟΙΟΤΙΚΟΥ ΕΛΕΓΧΟΥ ΒΟΛΟΥ

Ταχ.Δ/ση: Τορούτζια-Νικολαΐδη, 38334 Βόλος

Τηλέφ.: 2421066525-Fax : 2421069545

Η αλόγιστη χρήση φυτοφαρμάκων :

- βλάπτει την υγεία των καταναλωτών
- επιβαρύνει το περιβάλλον
- αυξάνει το κόστος παραγωγής

Πληροφορίες : Φωτοπούλου Αννέτα

ΑΜΥΓΔΑΛΙΑ Ν° 2/1-4-2014

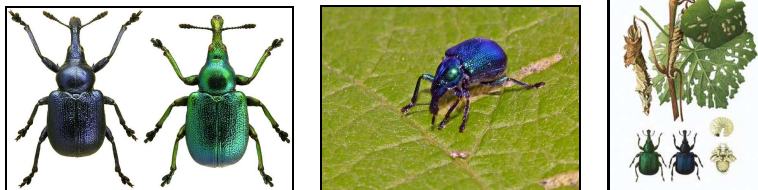
ΑΜΥΓΔΑΛΙΑ**ΕΥΡΥΤΟΜΟ ΑΜΥΓΔΑΛΙΑΣ (*Eurytoma Amygdali*)**

Το ευρύτομο είναι ο σημαντικότερος εχθρός της Αμυγδαλιάς διότι μπορεί να προκαλέσει μεγάλη απώλεια της παραγωγής. Μοιάζει με μαύρο φτερωτό μυρμήγκι. Διαχειμάζει ως ανεπτυγμένη προνύμφη μέσα στα προσβεβλημένα Αμύγδαλα, που συνήθως παραμένουν μουμιοποιημένα στο δένδρο. Έχει μία γενεά το έτος.

ΔΙΑΠΙΣΤΩΣΕΙΣ : Από παρατηρήσεις σε εντομολογικούς κλωβούς υπαίθρου διαπιστώθηκε ότι άρχισε η έξοδος στις 28-31 Μαρτίου (3-4 άτομα/σε κάθε κλωβό) του ευρυτόμου στις πρώιμες περιοχές Ν. Μαγνησίας όπως Νέα Αγχιάλος, Μικροθήβες, Διμήνι, Μελισιάτικα, Σέσκλο και αναμένεται στις όψιμες περιοχές όπως Κανάλια, Ριζόμυλο, Στεφανοβίκειο. Η έναρξη εξόδου του ευρυτόμου στο Νομό Λάρισας στις πρώιμες περιοχές Συκούριο, Κυψελοχώρι, Κάλοχώρι άρχισε στις 31-3-2014, (ένα άτομο /κλωβό). Στο Καλαμάκι στις 27-3-2014 (ένα άτομο./κλωβό) και στις 30-3-2014 (7 άτομα/κλωβό)

ΣΥΣΤΑΣΕΙΣ: Για την ορθολογική αντιμετώπιση του ευρυτόμου, συνιστάται στους καλλιεργητές να συλλέγουν προσβεβλημένους καρπούς και να τους τοποθετήσουν σε μεγάλα διαφανή βάζα το στόμιο των οποίων να καλύπτεται από τουλουπάνι. Το βάζο να ελέγχεται κάθε ημέρα. Το βάζο με τα προσβεβλημένα αμύγδαλα το διατηρούμε κάτω από φυσικές συνθήκες (π.χ. κρεμασμένο από ένα δένδρο). **Έναρξη των ψεκασμών γίνεται αμέσως μόλις εμφανισθούν τα πρώτα ακμαία μέσα κλωβό. Επανάληψη των ψεκασμών ανά 7-8 ημέρες μέχρι την σκλήρυνση του ενδοκαρπίου. Οι ψεκασμοί να γίνονται κατά τις μεσημβρινές ώρες της ημέρας, που έχουμε την μεγαλύτερη ηλιοφάνεια και υψηλότερες θερμοκρασίες, διότι τότε έχουμε τη μεγαλύτερη έξοδο των ακμαίων του ευρύτομου.**

Φυτοπροστατευτικά σκευάσματα: *deltamethrin* και άλλα επιτρεπόμενα για την Αμυγδαλιά φυτοπροστατευτικά σκευάσματα.

ΡΥΓΧΙΤΗΣ*(Byctiscus betulae)*

Είναι ένας μικρός γαλαζοπράσινος ρυγχίτης μήκους μικρότερου από ένα εκατοστό, που εμφανίζεται κατά τους μήνες Απρίλιο με Μάιο και καταστρέφει και κατατρώγει τους νεαρούς βλαστούς, τους οφθαλμούς, της αμυγδαλιάς καθώς και τα φύλλα από την πάνω επιφάνεια. Η παρουσία του εντόμου αποκαλύπτεται με ισχυρό τίναγμα των δένδρων ή κλάδων. Καταπολεμείται με συλλογή και καταστροφή των εντόμων καθώς και με ψεκασμούς με ισχυρά εντομοκτόνα, κατά τις πρωινές ώρες που τα έντομα είναι ναρκωμένα.

ΣΥΣΤΑΣΕΙΣ: Να γίνουν ψεκασμοί μόνο όταν διαπιστωθεί η παρουσία του εντόμου, με επιτρεπόμενα για την καλλιέργεια εντομοκτόνα.

ΑΦΙΔΕΣ(ΜΕΛΙΓΚΡΕΣ)

Πράσινη αφίδα(*Mysus persicae*)

Είναι μικρά έντομα πρασινοκιτρίνου χρώματος έως μαύρου. Προσβάλλουν τις τρυφερές κορυφές των βλαστών την άνοιξη, οπότε τα φύλλα καταστώνονται και σταματά η ανάπτυξη των βλαστών. Οι αφίδες πολλαπλασιάζονται πολύ γρήγορα. Χρειάζεται τακτική παρακολούθηση του αμυγδαλεώνα για να γίνει άμεση επέμβαση μόλις διαπιστωθούν τα πρώτα συμπτώματα.

Γκριζόμαυρη αφίδα(*Lanchus persicae*)

Είναι μεγαλόσωμη γκριζόμαυρη αφίδα του κορμού και των βραχιόνων. Οι προσβολές από τις αφίδες αυτές διαρκούν όλο τον χρόνο, οι αποικίες της εμφανίζονται πάνω σε χονδρά κλωνάρια στους βραχιόνες και τους κλάδους της αμυγδαλιάς, και στους κορμούς των νεαρών δενδρυλλίων. Το είδος αυτό είναι ανθεκτικό σε χαμηλές θερμοκρασίες (-7°C) και έχει ευαισθησία στις υψηλές θερμοκρασίες του καλοκαιριού. Οι αποικίες αυτού του είδους εμφανίζονται πάντοτε από την σκιαζόμενη πλευρά των βραχιόνων ή των κλάδων. Οι πληγές που αφήνουν με τα νύγματα τους οι αφίδες αποτελούν σοβαρή πύλη εισόδου για πολλές επικίνδυνες αρρώστιες στα δένδρα.

ΣΥΣΤΑΣΕΙΣ: Να γίνει άμεση επέμβαση σε αμυγδαλεώνες όπου διαπιστώνονται προσβολές από αφίδες, με εγκεκριμένα για την καλλιέργεια φυτοπροστατευτικά σκευάσματα.

ΚΟΚΚΟΕΙΔΗ



Quadsradipidiotus perniciosus

Eulecanium persicae

Spaerolecanium prunastri

Είναι τα διάφορα χελωνάκια, προσβάλλουν βλαστούς, κλαδίσκους, κλάδους και τον κορμό. Κάτω από το κηρώδες περικάλυμμα τους απομυζούν τους χυμούς της Αμυγδαλιάς αδυνατίζοντας έτσι τα δένδρα. Όταν ο πληθυσμός του εντόμου είναι πυκνός. Μπορεί να ξεραθούν κλάδοι, κλαδίσκοι, το δένδρο εξασθενίζει και μειώνεται η παραγωγή του.

ΔΙΑΠΙΣΤΩΣΕΙΣ: Από παρατηρήσεις στην ύπαιθρο και στο εργαστήριο φυτοπροστασίας της υπηρεσίας μας διαπιστώθηκε ότι υπάρχουν τα κοκκοειδή της Αμυγδαλιάς σποραδικά και κατά τόπους, στο νομό Μαγνησίας (Κανάλια) και Λάρισας (Συκούριο και Όσα).

ΣΥΣΤΑΣΕΙΣ: Στις καλλιέργειες Αμυγδαλιάς όπου διαπιστώνονται τα κοκκοειδή να γίνει καταπολέμηση με θερινά λάδια ή άλλα εγκεκριμένα για την καλλιέργεια φυτοπροστατευτικά σκευάσματα, όταν το μεγαλύτερο μέρος του πληθυσμού βρίσκεται σε προνύμφες 1^{ου} και 2^{ου} σταδίου.

ΚΑΠΝΩΔΗΣ

(*Capnodis tenebrionis*)

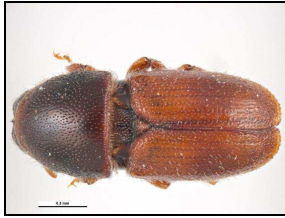


Πρόκειται για ένα μεγάλο μαύρο σκαθάρι με λευκή απόχρωση στη ράχη του. Τα τέλεια έντομα δραστηριοποιούνται την άνοιξη και τρέφονται από το φύλλωμα των δένδρων. Ωριμάζουν αναπαραγωγικά τον Μάιο και εναποθέτουν τα αυγά τους ένα-ένα ή σε ομάδες κυρίως στο έδαφος και κοντά στο λαιμό του δένδρου ή σε ρωγμές του φλοιού στη βάση του κορμού. Η νεαρή προνύμφη μπαίνει στο λαιμό ή στη βάση μίας ρίζας και ανοίγει στοά. Το δένδρο εξασθενίζει σιγά - σιγά και ξηραίνεται. Τα ξηρικά και εξασθενημένα δένδρα έχουν μεγαλύτερη ευπάθεια στον καπνώδη.

ΔΙΑΠΙΣΤΩΣΕΙΣ: Από παρατηρήσεις στην ύπαιθρο και στο εργαστήριο φυτοπροστασίας της Υπηρεσίας μας διαπιστώθηκε ότι υπάρχει ο Καπνώδης σποραδικά και κατά τόπους, στους Νομούς Μαγνησίας (Ν. Αγχίο, Κανάλια, Σέσκλο) και Λάρισας (Συκούριο, Καλαμάκι, Δομένικο) όπου καλλιεργείται η Αμυγδαλιά.

ΣΥΣΤΑΣΕΙΣ: Η καταπολέμηση του καπνώδη γίνεται με την εμφάνιση των ακμαίων τον Μάιο όταν βγουν τα έντομα για να εναποθέσουν τα αυγά τους, με ψεκασμούς των κλάδων και του κορμού με ισχυρά επιτρεπόμενα για την καλλιέργεια εντομοκτόνα, καθώς και με τοποθέτηση στο έδαφος γύρω από τον κορμό σε απόσταση 50 εκατοστών, σκόνης διαλύματος ισχυρού εντομοκτόνου.

ΣΚΟΛΥΤΕΣ



Scolytus amygdali



Προσβολές από *Scolytus*



Scolytus rugulogus

Είναι μικρού μεγέθους έντομα τα οποία δημιουργούν μικρές τρύπες στον κορμό και στους κλάδους της αμυγδαλιάς ιδιαίτερα στα εξασθενημένα δένδρα, προκαλώντας έτσι το θάνατό τους.

Τα έντομα έχουν δύο γενεές το χρόνο: η πρώτη από μέσα Σεπτεμβρίου έως μέσα Οκτωβρίου και η δεύτερη από μέσα Απριλίου ως αρχές Ιουνίου.

ΔΙΑΠΙΣΤΩΣΕΙΣ: Από παρατηρήσεις στην ύπαιθρο και στο εργαστήριο φυτοπροστασίας της Υπηρεσίας μας διαπιστώθηκε ότι υπάρχουν οι σκολύτες σποραδικά και κατά τόπους στους Νομούς Μαγνησίας και Λάρισας και στις περιοχές όπου καλλιεργείται η Αμυγδαλιά.

ΣΥΣΤΑΣΕΙΣ: Συνιστάται κάθε μέτρο που διατηρεί τα δένδρα σε καλή κατάσταση βλάστησης, όπως είναι η κατάλληλη λίπανση, άρδευση, και κλάδευση (αφαίρεση και καταστροφή με φωτιά των μισόξερων και προσβεβλημένων βλαστών ή κλάδων, καθώς και ολόκληρων ξερών δένδρων). Η καταπολέμηση με εντομοκτόνα επαφής μεγάλης διάρκειας και επιτρεπόμενα για να σκοτωθούν τα ενήλικα έντομα πριν μπουν μέσα στο φυτό, συνιστάται μόνο όταν διαπιστωθούν τα ακμαία έντομα στους βλαστούς και κλάδους των δένδρων.

ΠΟΛΥΣΤΙΓΜΩΣΗ (Polystigma ochraceum)

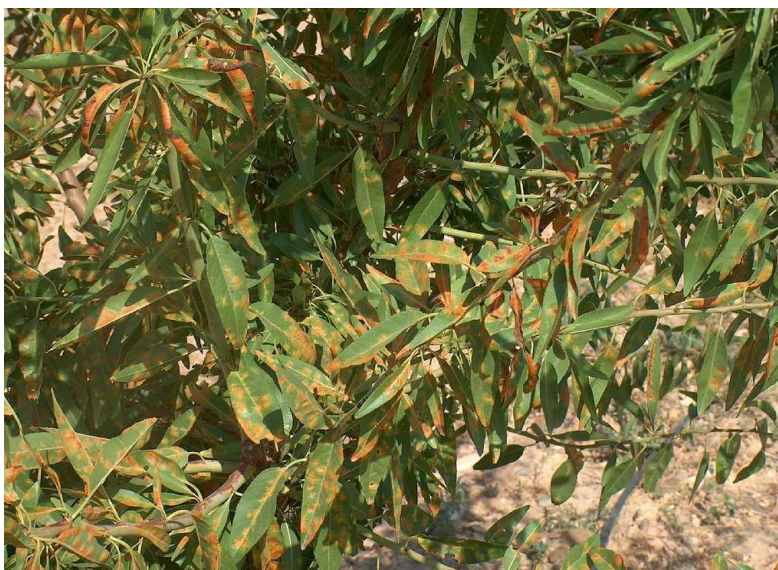
Οι προσβολές από τον μύκητα είναι σοβαρές όταν η βροχή και η υγρασία διαρκούν περισσότερο από 2-3 ημέρες. Οι μολύνσεις αρχίζουν με την εμφάνιση των πρώτων φύλλων και συνεχίζονται μέχρι τα μέσα Ιουνίου. Ο μύκητας προσβάλλει τα φύλλα της αμυγδαλιάς στα οποία δημιουργεί μεγάλες κηλίδες χρώματος κιτρινοπορτοκαλί αρχικά και κοκκινισταχτί τελικά. Προκαλεί καταστροφή των φύλλων και πρόωμη φυλλόπτωση.

ΔΙΑΠΙΣΤΩΣΕΙΣ: Από παρατηρήσεις στην ύπαιθρο και στο εργαστήριο φυτοπροστασίας της υπηρεσίας μας βρέθηκε ενεργός η δράση του παθογόνου αυτές τις ημέρες.

Οι καιρικές συνθήκες που επικρατούν είναι ευνοϊκές για την ανάπτυξη του παθογόνου.

ΚΑΤΑΠΟΛΕΜΗΣΗ: Η ασθένεια αντιμετωπίζεται με προληπτικούς ψεκασμούς από την έκπτυξη των πρώτων φύλλων μέχρι τέλος Μαΐου. Οι ψεκασμοί επαναλαμβάνονται εφόσον επικρατεί βροχερός καιρός.

ΦΥΤΟΠΡΟΣΤΑΤΕΥΤΙΚΑ ΠΡΟΪΟΝΤΑ: *Captan, copper hydroxide, copper oxide, copper oxychloride*. κ.ά. εγκεκριμένα σκευάσματα.



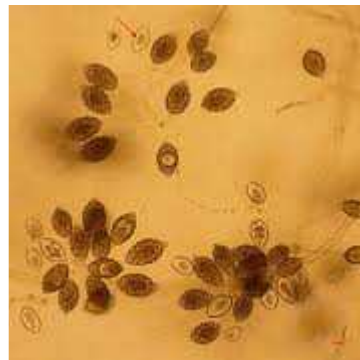
Εικόνα 1 Πολυστίγμωση

ΦΥΤΟΦΘΟΡΑ (*Phytophthora syringae* ή *Ph. Cactorum*)

Ο μύκητας μεταδίδεται από το έδαφος στο λαιμό του δένδρου και ευνοείται από την ύπαρξη τραυμάτων στο κορμό, στο σημείο εμφολιασμού ή στις ρίζες των. Η ζημιά εκδηλώνεται αργά την άνοιξη την εποχή της ενάρξης της βλαστήσης. Τα δένδρα σταματούν να βλαστάνουν τα φύλλα τους γίνονται μικρά χλωρωτικά και προοδευτικά παρατηρούνται ξηράνσεις κλάδων βλαστών και όταν είναι μικρά ξηραίνονται. Η ασθένεια ευνοείται από την υψηλή υγρασία που ενδέχεται να υπάρξει κοντά στο λαιμό του δένδρου.

Οι καιρικές συνθήκες που επικρατούν είναι ευνοϊκές για την ανάπτυξη του παθογόνου.

ΔΙΑΠΙΣΤΩΣΕΙΣ: Από παρατηρήσεις στην ύπαιθρο και στο εργαστήριο φυτοπροστασίας της Υπηρεσίας μας διαπιστώθηκαν, έντονες προσβολές από Φυτόφθορα, σε νεοσύστατους Αμυγδαλώνες με δένδρα ηλικίας 2-5 ετών, καθώς και σε μεγάλης ηλικίας δένδρα. Το παθογόνο διαπιστώθηκε στους νομούς Μαγνησίας, Λάρισας και στις περιοχές όπου καλλιεργείται η αμυγδαλιά.



ΣΥΣΤΑΣΕΙΣ:

1. Ξελάκωμα των δένδρων και καθάρισμα των ζιζανίων γύρω από τον κορμό.
2. Να γίνει επάλειψη του κορμού των δένδρων από το σημείο λίγο κάτω από την επιφάνεια του εδάφους μέχρι το σημείο διακλαδώσεως των βραχιόνων με πυκνό βορδιγάλειο πολτό.
3. **Να γίνει υποχρεωτικός ψεκάσμος των δένδρων με κατάλληλα, εκλεκτικά για τη φυτόφθορα και εγκεκριμένα φυτοπροστατευτικά σκευάσματα.**
Επανάληψη του ψεκάσμου σε 6-8 ημέρες.

ΠΡΟΣΟΧΗ Σε κάθε περίπτωση να τηρούνται αυστηρά οι οδηγίες χρήσης των φυτοπροστατευτικών προϊόντων για την αναλογία χρήσης, συνδυαστικότητα, τον κίνδυνο φυτοτοξικότητας το διάστημα μεταξύ τελευταίας επέμβασης και συγκομιδής και μέτρα προστασίας για την αποφυγή δηλητηριάσεων.

Όλα τα δελτία μας υπάρχουν στην ιστοσελίδα του Υπουργείου Αγροτικής Ανάπτυξης και Τροφίμων στο διαδίκτυο: <http://www.minagric.gr/index.php/el/for-farmer-2/agricultural-warnings>

Ο Προϊστάμενος Δ/νσης α.α.

Δημ. Λύκας