

Γ Ε Ω Ρ Γ Ι Κ Ε Σ Π Ρ Ο Ε Ι Δ Ο Π Ο Ι Η Σ Ε Ι Σ

ΠΕΡΙΟΧΗ ΚΕΝΤΡΙΚΗΣ ΕΛΛΑΔΟΣ * ΤΕΧΝΙΚΟ ΔΕΛΤΙΟ

**ΥΠΟΥΡΓΕΙΟ ΑΓΡΟΤΙΚΗΣ
ΑΝΑΠΤΥΞΗΣ ΚΑΙ ΤΡΟΦΙΜΩΝ
ΠΕΡΙΦΕΡΕΙΑΚΟ ΚΕΝΤΡΟ ΠΡΟΣΤΑΣΙΑΣ
ΦΥΤΩΝ ΚΑΙ ΠΟΙΟΤΙΚΟΥ ΕΛΕΓΧΟΥ
ΜΑΓΝΗΣΙΑΣ**

**Ταχ. Δ/νση: Τορούτζια-Νικολαΐδη
Τ.Κ. 38334 Βόλος**

Τηλέφωνο: 24210 66525

Fax: 24210 69545

e- mail: fyto12@otenet.gr

**Πληροφορίες: Μsc Ι. Παππά, Δρ. Φ.
Ανδρέογλου, Δρ. Θ. Μόσχος**

**Η αλόγιστη χρήση
φυτοφαρμάκων:**

- βλάπτει την υγεία των καταναλωτών
- επιβαρύνει το περιβάλλον
- αυξάνει το κόστος παραγωγής

ΑΚΡΟΔΡΥΑ Νο 6 /20-5-2014

ΦΙΣΤΙΚΙΑ

ΨΥΛΛΑ

Τα τελευταία χρόνια η ψύλλα προκαλεί σημαντικά προβλήματα στην καλλιέργεια της φιστικιάς. Τα έντομα προσβάλλουν όλα τα τρυφερά μέρη (βλαστούς, φύλλα και ανθοφόρους οφθαλμούς), από τα οποία μυζούν φυτικούς χυμούς δημιουργώντας νεκρωτικά στίγματα. Ένα από τα σημαντικότερα προβλήματα που παρουσιάζονται σαν συνέπεια της προσβολής από ψύλλα είναι ο μύκητας της καπνιάς που αναπτύσσεται πάνω στα μελιτώματα που εκκρίνουν οι προνύμφες. Αποτέλεσμα της προσβολής είναι η πρόωρη φυλλόπτωση, η καταστροφή των οφθαλμών και η μη πλήρης ωρίμανση των καρπών. Το έντομο έχει 4- 5 γενιές το χρόνο και τα ακμαία της πρώτης γενιάς εμφανίζονται τέλη Απριλίου με αρχές Μαΐου. Ο πληθυσμός της ψύλλας, εάν δεν ελεγχθεί εγκαίρως, μπορεί να εξελιχθεί σε υψηλά επίπεδα κατά την διάρκεια του καλοκαιριού, με αποτέλεσμα την σημαντική καταπόνηση της καλλιέργειας.



Εικόνα 1



Εικόνα 2



Εικόνα 3

Εικόνες 1 & 2: Αυγό και νύμφη ψύλλας. & Αναπτυγμένη νύμφη ψύλλας.

(Πηγή: Μάμαλη Βασιλική, Περιφερειακό Κέντρο Προστασίας Φυτών και Ποιοτικού Ελέγχου Μαγνησίας.)

Εικόνα 3: Νύμφες και ακμαία της ψύλλας της φιστικιάς όπως μπορούν να φανούν σε παρατήρηση φύλλων με ένα απλό μεγεθυντικό φακό (Πηγή IPRI, <http://pri.ir>)

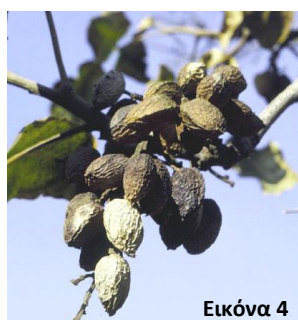
Από επιτόπιες παρατηρήσεις που έχουν γίνει στην περιοχή της Φθιώτιδας και του Στεφανοβικείου Μαγνησίας διαπιστώθηκε δραστηριότητα του εντόμου και ωθεσίες σε υψηλό βαθμό.

Προτείνεται στους παραγωγούς να ελέγξουν την καλλιέργειά τους για την πιθανή ύπαρξη του εντόμου και στην περίπτωση που παρατηρηθεί μεγάλος πληθυσμός να διενεργηθεί ψεκασμός με ένα εγκεκριμένο για την καλλιέργεια γεωργικό φάρμακο. Στην περίπτωση που η καλλιέργεια ψεκάζεται για την αντιμετώπιση του ευρύτομου, οι παραγωγοί θα πρέπει να ελέγξουν την καλλιέργειά τους για τυχόν ύπαρξη της ψύλλας και **μόνο εάν υπάρχουν μεγάλοι πληθυσμοί** να προβαίνουν σε ψεκασμό με ένα ειδικό για το έντομο και εγκεκριμένο για την καλλιέργεια εντομοκτόνο.

Φυτοπροστατευτικά προϊόντα: *spinosad* (Πηγή: Ιστοσελίδα του ΥΠ.Α.Α.Τ , www.minagric.gr)

ΒΟΤΡΥΟΣΦΑΙΡΙΑ

Πρόκειται για μια από τις σημαντικότερες μυκητολογικές ασθένειες της φιστικιάς. Ο μύκητας προσβάλλει τα φύλλα, τους βλαστούς και τους καρπούς της φιστικιάς. Στα συμπτώματα της προσβολής από το μύκητα περιλαμβάνονται ο σχηματισμός ελκών σε βλαστούς και η ξήρανσή τους, η ξήρανση των φύλλων, η κηλίδωση και ξήρανση μεμονωμένων καρπών ή ξήρανση ολόκληρης της ανθοταξίας, η οποία παραμένει πάνω στο δένδρο. Πάνω στους προσβεβλημένους ιστούς σχηματίζονται το καλοκαίρι τα μαύρα πυκνίδια του μύκητα, από τα οποία θα προέλθουν οι νέες μολύνσεις την επόμενη άνοιξη εφόσον δεν απομακρυνθούν οι προσβολές με το χειμωιάτικο κλάδεμα.



Εικόνα 4



Εικόνα 5



Εικόνα 6

Εικόνες 4,5,6 : Προσβολή καρποταξίας, βλαστού και φύλλων από το βοτρυοσφαίρια.
(Πηγή APS, <http://www.apsnet.org/>)

Η εξάπλωση της ασθένειας ευνοείται από τις υψηλές θερμοκρασίες (άνω των 27° C) και την ύπαρξη υψηλής υγρασίας. **Το επόμενο χρονικό διάστημα κρίνεται αρκετά επικίνδυνο για την εξάπλωση της ασθένειας, καθώς οι θερμοκρασίες ανεβαίνουν και οι βροχοπτώσεις συνεχίζονται.** Προτείνεται να διενεργηθεί άμεσα ψεκασμός για την αντιμετώπιση της ασθένειας με ένα επιτρεπόμενο για την καλλιέργεια και την ασθένεια μυκητοκτόνο.

Επειδή ο μύκητας εισέρχεται εύκολα από τις πληγές, είναι απαραίτητη η έγκαιρη αντιμετώπιση εντόμων που δημιουργούν πληγές στους καρπούς, όπως το ευρύτομο και ο σκώρος.

Στα καλλιεργητικά μέτρα που θα πρέπει να ληφθούν για την αντιμετώπιση της ασθένειας περιλαμβάνονται :

- Μέτρα για την μείωση της ατμοσφαιρικής υγρασίας όπως:
 - 1) Η κατάργηση μορφών ποτίσματος που ευνοούν την αύξηση της ατμοσφαιρικής υγρασίας, όπως κατάκλυση ή spray, και αντικατάστασή τους με στάγδην άρδευση.
 - 2) Η απομάκρυνση των ζιζανίων
- Στην περίπτωση που έχει ήδη ξεκινήσει σποραδικά η εμφάνιση των συμπτωμάτων, προτείνεται η απομάκρυνση με ελαφρύ κλάδεμα (κόψιμο 5 εκατοστά κάτω από το προσβεβλημένο σημείο) των ήδη προσβεβλημένων βλαστών και καρποταξιών και κάψιμό τους.

Φυτοπροστατευτικά προϊόντα : *azoxystrobin, boscalid+ pyraclostrobin* (Πηγή: Ιστοσελίδα του ΥΠ.Α.Α.Τ , www.minagric.gr)

ΣΕΠΤΟΡΙΑ

Η ασθένεια προκαλεί νεκρωτικές κηλίδες στα φύλλα της φιστικιάς και σε περιπτώσεις ισχυρών προσβολών μπορεί να προκαλέσει πρόωρη φυλλόπτωση και εξασθένηση των δένδρων. Ο βροχερός – υγρός καιρός ευνοεί την εξάπλωσή της..

Σε φιστικιώνες όπου υπάρχει ιστορικό προσβολών από σεπτόρια, προτείνεται να πραγματοποιηθεί ψεκασμός με ένα εγκεκριμένο για την καλλιέργεια και το στάδιο μυκητοκτόνο. Επιπλέον θα πρέπει να λαμβάνονται μέτρα για τον καλό αερισμό των δένδρων.

Επειδή τα φύλλα είναι ευαίσθητα στην ασθένεια καθ' όλη την καλλιεργητική περίοδο, ο ψεκασμός για την προστασία του φυλλώματος από την ασθένεια θα πρέπει να επαναλαμβάνεται για όσο χρονικό διάστημα επικρατούν συνθήκες υψηλής ατμοσφαιρικής υγρασίας.

Φυτοπροστατευτικά προϊόντα: *copper oxide, copper oxychloride, copper hydroxide*. (Πηγή: Ιστοσελίδα του ΥΠ.Α.Α.Τ , www.minagric.gr)

- **Ακολουθείτε πιστά τις οδηγίες χρήσεως των φυτοπροστατευτικών προϊόντων.**
- Όλα τα δελτία μας υπάρχουν στην ιστοσελίδα του Υπουργείου Αγρ. Ανάπτυξης & Τροφίμων στο διαδίκτυο www.minagric.gr.
- **Οι παραγωγοί που ενδιαφέρονται να λαμβάνουν τις γεωργικές προειδοποιήσεις για τα ακρόδρυα, παρακαλούνται να το δηλώσουν με ηλεκτρονικό μήνυμα προς την Υπηρεσία μας, στη διεύθυνση: fyto12@otenet.gr.**
- Ευχαριστούμε πολύ τους συνεταιρισμούς φιστικοπαραγωγών Μώλου και Στεφανοβικείου, καθώς και τους ιδιώτες φιστικοπαραγωγούς που συνεργάζονται μαζί μας για την έκδοση των γεωργικών προειδοποιήσεων.

Ο Προϊστάμενος Δ/νσης α.α.

Λύκας Δημήτρης