

ΓΕΩΡΓΙΚΕΣ ΠΡΟΕΙΔΟΠΟΙΗΣΕΙΣ

ΤΕΧΝΙΚΟ ΔΕΛΤΙΟ

ΥΠΟΥΡΓΕΙΟ ΑΓΡΟΤΙΚΗΣ ΑΝΑΠΤΥΞΗΣ & ΤΡΟΦΙΜΩΝ
ΠΕΡΙΦΕΡΕΙΑΚΟ ΚΕΝΤΡΟ ΠΡΟΣΤΑΣΙΑΣ ΦΥΤΩΝ
ΚΑΙ ΠΟΙΟΤΙΚΟΥ ΕΛΕΓΧΟΥ ΗΡΑΚΛΕΙΟΥ
Ταχ. Δ/ση: Καστοριάς 32Α, 71307 Ηράκλειο
Τηλ: 2810224948, Fax: 2810225616
Email: pkrpfhgpr@otenet.gr



Τα δελτία διανέμονται δωρεάν στους ενδιαφερόμενους και δημοσιεύονται στην ιστοσελίδα www.minagric.gr

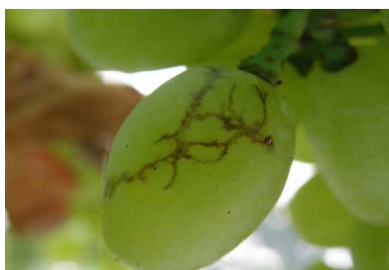
Εφαρμόζετε πιστά τις οδηγίες χρήσης των φαρμάκων.
Έτσι προστατεύετε τον καταναλωτή και το περιβάλλον

ΕΧΘΡΟΙ - ΑΣΘΕΝΕΙΕΣ ΑΜΠΕΛΙΟΥ ΚΑΙ ΕΛΙΑΣ

Α Μ Π Ε Λ Ι



Ευδεμίδα. Προσβολή σε ρώγα.



Μύγα Μεσογείου. Επιφανειακές στοές που ξεκινούν από το νύγμα.



Ψευδόκοκκος. Ωσοωροί και έρπουσες σε σταφύλια.



Ωίδιο. Προσβολή σε άζονες και μίσχους σταφυλιών.

Πληροφορίες: Νίκος Ι. Μπαγκής - Βαγγέλης Α. Αλατσατιανός

14.

ΕΥΔΕΜΙΔΑ: (<i>Lobesia botrana</i>)	Η τρίτη πτήση ξεκίνησε και στις μεσοπρώιμες περιοχές . Προς το παρόν καταγράφονται μικροί πληθυσμοί και αραιές ωτοκίες. <u>Υπενθυμίζεται ότι τις προσβολές από τη γενιά αυτή ακολουθούν σοβαρές ζημιές στα σταφύλια από όξινη σήψη ή βοτρυτή.</u>
Οδηγίες:	Συνιστάται επέμβαση στις παρακάτω ενδεικτικές ημερομηνίες στις μεσοπρώιμες περιοχές (όπως Αρχάνες, Δαφνές, Βενεράτο, Αυγενική, Κ. Ασίτες, Αγ.Μύρων, Πενταμόδι, Κρουσώνας, Κυπαρίσι, Πρ.Ηλίας, Φοινικιά, Γκαγκάλες, Σοκαράς, Ασήμι, Πραιτώρια, Πύργος, Χάρακας, Μεσοχωριό, Γαρόπα, Λιγόρτυνο, Τεφέλι, Μονή Επανωσήφη, Μυρτιά, Επισκοπή, Αγ.Παρασκιές, Αρκαλοχώρι, Γαζέτι Μόλος, κλπ) : ➤ Επιτραπέζια: 13 -15 Ιουλίου. ➤ Σουλτανίνες - Οινάμπελα: 15 - 17 Ιουλίου.
Τρόπος επέμβασης:	Το φάρμακο να καλύπτει καλά όλα τα σταφύλια. Να τηρούνται αυστηρά οι χρόνοι αναμονής μεταξύ ψεκασμού και συγκομιδής.
Τ Ζ Ι Τ Ζ Ι Κ Α Κ Ι: (<i>Empoasca spp.</i>)	Σε αμπέλια που παρατηρούνται πληθυσμοί του εντόμου να γίνεται συνδυασμένη επέμβαση με την ευδεμίδα.

<p>ΜΥΓΑ ΜΕΣΟΓΕΙΟΥ: (<i>Ceratitis capitata</i>)</p> <p><i>Οδηγίες:</i></p>	<p>Υπενθυμίζεται ότι πριν ή και κατά την πλήρη ωρίμανση των σταφυλιών, πληθυσμοί μύγας που εξέρχονται από προσβεβλημένα φρούτα (βερίκοκα, ροδάκινα, αχλάδια) μπορούν να προσβάλλουν διάσπαρτα και τοπικά τα χονδρόρωγα σταφύλια.</p> <p>Σε χονδρόρωγα σταφύλια που βρίσκονται σε περιοχές όπου εμφανίζεται συνήθως η μύγα, ιδιαίτερα σε αυτά που βρίσκονται κοντά σε οπωροφόρα, συνιστάται πριν από την έναρξη της ωρίμανσης να ξεκινούν εβδομαδιαίοι δολωματικοί ψεκασμοί ή να τοποθετούνται ετοιμόχρηστα δολώματα προσέλκυσης και θανάτου.</p> <p>Όσοι παραγωγοί διαπιστώσουν συμπτώματα παρακαλούνται να ενημερώσουν άμεσα την υπηρεσία μας.</p>
<p>ΨΕΥΔΟΚΟΚΚΟΣ: (<i>Planococcus ficus</i>)</p> <p><i>Οδηγίες:</i></p>	<p>Υπενθυμίζεται ότι η αποτελεσματικότητα των ψεκασμών μειώνεται μετά το «κλείσιμο» των σταφυλιών.</p> <p>Σε επιτραπέζια σταφύλια των μεσοπρώιμων περιοχών που εντοπίζονται πληθυσμοί να γίνεται συνδυασμένη επέμβαση με την ευδεμίδα με καλή διαβροχή στη ζώνη των σταφυλιών.</p>
<p>ΩΙΔΙΟ: (<i>Erysiphe necator</i>)</p> <p><i>Οδηγίες:</i></p>	<p>Συνιστάται η συνέχιση της προστασίας των αμπελιών.</p> <p>Μετά το γυάλισμα επεμβάσεις γίνονται μόνο στα αμπέλια που προορίζονται για επιτραπέζια χρήση για προστασία των αξόνων και των μίσχων των σταφυλιών (λίκια).</p>

ΔΙΕΥΚΡΙΝΙΣΗ: Ο χαρακτηρισμός της ζώνης πρωιμότητας για κάθε περιοχή είναι ενδεικτικός. Υπάρχουν αμπέλια στην ίδια περιοχή με διαφορετική πρωιμότητα λόγω των πολλών τοπικών μικροκλιμάτων. Οι παραγωγοί είναι εκείνοι που σε συνεργασία με τους τοπικούς συμβούλους θα πρέπει να καθορίζουν τη ζώνη που ανήκουν τα αμπέλια τους.

ΥΠΕΝΘΥΜΙΣΗ: Απαγορεύεται η συγκομιδή αμπελόφυλλων από ψεκασμένα αμπέλια.

ΠΡΟΣΟΧΗ: Απαγορεύεται η χρήση μη εγκεκριμένων για την καλλιέργεια φαρμάκων. Σε περίπτωση που διαπιστώνονται παραβάσεις κατά τους τακτικούς ελέγχους υπολειμμάτων στα σταφύλια προβλέπονται από τον νόμο αυστηρές κυρώσεις.

Ε Λ Ι Α



Προνύμφη μαργαρόνιας με προσβολή σε φύλλο και καρπό ελιάς.



Καρποί ελιάς προσβεβλημένοι από μαργαρόνια.



Έντονη ζημιά από προνύμφες μαργαρόνιας στη νεαρή βλάστηση αυστηρά κλαδεμένου δέντρου.

ΜΑΡΓΑΡΟΝΙΑ : (<i>Palpita unionalis</i>)	Στις πρώιμες και στις μεσοπρώιμες περιοχές ξεκίνησε μια νέα γενιά. Την περίοδο αυτή οι προνύμφες του εντόμου προσβάλουν εκτός από τα φύλλα και τους πράσινους αναπτυσσόμενους καρπούς. Από χρονιά σε χρονιά παρουσιάζονται κατά τόπους εξάρσεις πληθυσμών και ζημιών.
Διαπιστώσεις:	– Ιδιαίτερα <u>στα φυτώρια και στα νεαρής ηλικίας δέντρα</u> μπορεί να προκαλέσει σοβαρή ζημιά καταναλώνοντας μεγάλο μέρος των φύλλων ή καταστρέφοντας τα εμβόλια.
Αντιμετώπιση:	– <u>Δέντρα που έχουν δεχτεί κλάδεμα ανανέωσης</u> πρέπει να ελέγχονται και όταν διαπιστώνεται προσβολή να ψεκάζονται, φροντίζοντας να λούζονται και οι λαιμαργοί βλαστοί στη βάση του δέντρου. Η αντιμετώπιση είναι δύσκολη γιατί οι προνύμφες προστατεύονται μέσα στα τυλιγμένα φύλλα ή στη σάρκα του καρπού, επιπλέον όσο μεγαλώνουν γίνονται περισσότερο ανθεκτικές στα εντομοκτόνα.
Χρόνος επέμβασης:	– Πρώιμες περιοχές: 13 - 15 Ιουλίου. – Μεσοπρώιμες περιοχές: 17 - 19 Ιουλίου.
	Για τις ημερομηνίες επέμβασης στις όψιμες περιοχές θα ενημερωθείτε σε επόμενο δελτίο.

ΕΝΗΜΕΡΩΣΗ: Οι επεμβάσεις κατά των εχθρών και ασθενειών του αμπελιού και της ελιάς να γίνονται με την επιλογή των κατάλληλων φαρμάκων από τις λίστες των εγκεκριμένων δραστικών ουσιών που σας έχουμε αποστείλει.

ΝΕΕΣ ΕΓΚΡΙΣΕΙΣ ΦΑΡΜΑΚΩΝ: Για την αντιμετώπιση της μαργαρόνιας στην ελιά εγκρίθηκε σκεύασμα με δραστική ουσία **deltamethrin (δελταμεθριν)**, μέγιστος αριθμός εφαρμογών μία ανά καλλιεργητική περίοδο και 7 ημέρες αναμονής πριν τη συγκομιδή.

Ηράκλειο 10 Ιουλίου 2013
Ο Προϊστάμενος Δ/σης
Τρουλλάκης Γιάννης