



ΥΠΟΥΡΓΕΙΟ  
ΑΓΡΟΤΙΚΗΣ ΑΝΑΠΤΥΞΗΣ & ΤΡΟΦΙΜΩΝ  
Δ/ΝΣΗ ΑΠΟΚΕΝΤΡΩΜΕΝΩΝ ΥΠΗΡΕΣΙΩΝ  
ΠΕΛΟΠΟΝΝΗΣΟΥ, ΔΥΤ ΕΛΛΑΔΑΣ & ΙΟΝΙΟΥ  
ΠΕΡΙΦΕΡΕΙΑΚΟ ΚΕΝΤΡΟ ΠΡΟΣΤΑΣΙΑΣ ΦΥΤΩΝ  
& ΠΟΙΟΤΙΚΟΥ ΕΛΕΓΧΟΥ ΑΧΑΪΑΣ  
Πανεπιστημίου 334, 264 43 ΠΑΤΡΑ  
Τηλ.: 2610.224.629, Fax: 2610.623.238

Δελτίο Γεωργικών Προειδοποιήσεων  
Φυτοπροστασίας

**ΑΜΠΕΛΙ**  
**Νο 5 / 17-06-2016**

Για τις περιοχές:  
**ΑΧΑΪΑΣ, ΑΙΤΩΛΟΑΚΑΡΝΑΝΙΑΣ,**  
**ΗΛΕΙΑΣ, ΜΕΣΣΗΝΙΑΣ,**  
**ΚΕΦΑΛΟΝΙΑΣ, ΖΑΚΥΝΘΟΥ, ΙΘΑΚΗΣ**

Πληροφορίες: **Ν. Πέττας Γεωπόνος MBA, MSC**

**Βλαστικά Στάδια Αμπελιού**



Κατάσταση βλάστησης: Πεδινές περιοχές: Στάδιο Λ : Μέγεθος μπιζελιού.

**ΩΪΔΙΟ**

**Παρατηρήσεις:** Τα σταφύλια είναι εξαιρετικά ευαίσθητα από το στάδιο του μούρου έως το κλείσιμο των ραγών. Τα στάδια αυτά πρέπει να είναι προστατευμένα, ανεξάρτητα από την παρατήρηση προσβολών. Γενικά, συνιστάται προσοχή σε περιοχές όπου η ασθένεια ενδημεί και κυρίως όταν επικρατούν κατάλληλες για την ασθένεια καιρικές συνθήκες, όπως αυτές που διανύουμε τώρα (βλ. Διαγράμματα).

**ΠΡΟΣΟΧΗ. ΑΠΟ ΤΗΝ ΕΞΕΛΙΞΗ ΤΩΝ ΚΑΙΡΙΚΩΝ ΣΥΝΘΗΚΩΝ ΦΑΙΝΕΤΑΙ ΟΤΙ Η ΦΕΤΙΝΗ ΧΡΟΝΙΑ ΕΙΝΑΙ ΙΔΙΑΙΤΕΡΑ ΕΥΝΟΙΚΗ ΓΙΑ ΤΗΝ ΕΜΦΑΝΙΣΗ ΕΠΙΔΗΜΙΑΣ ΩΪΔΙΟΥ ΚΑΘΩΣ ΟΙ ΕΥΝΟΙΚΕΣ ΚΑΙΡΙΚΕΣ ΣΥΝΘΗΚΕΣ ΓΙΑ ΤΟ ΩΪΔΙΟ ΕΧΟΥΝ ΕΜΦΑΝΙΣΤΕΙ ΑΣΥΝΗΘΙΣΤΑ ΠΡΩΙΜΑ ΠΑΝΤΟΥ.**

**Συστάσεις:** Συνιστάται στους αμπελουργούς να επισκοπούν τον αμπελώνα δύο φορές την εβδομάδα, να συλλέγουν και να καταστρέφουν τούς προσβεβλημένους βλαστούς. Ο μύκητας αναπτύσσεται καλύτερα στα σκιαζόμενα μέρη του φυτού, επειδή ο ήλιος περιορίζει την ανάπτυξή του και αυτό πρέπει να ληφθεί υπόψη στα ξεφυλλίσματα. Καλλιεργητικά μέτρα που βελτιώνουν την κυκλοφορία του αέρα μέσα στον αμπελώνα και συντελούν στο ταχύτερο στέγνωμα των φυτών από τη βροχή ή τη δροσιά, συμβάλουν καθοριστικά στον περιορισμό της σοβαρότητας των ασθενειών του περνοσπόρου και του ωιδίου.

Η συχνότητα των επεμβάσεων για τις δευτερογενείς προσβολές του παθογόνου εξαρτάται από την πίεση της ασθένειας και τη δραστική ουσία του σκευάσματος (βλ. Πίνακα).

Ο Δείκτης Επικινδυνότητας Ωιδίου και η συχνότητα ψεκασμών

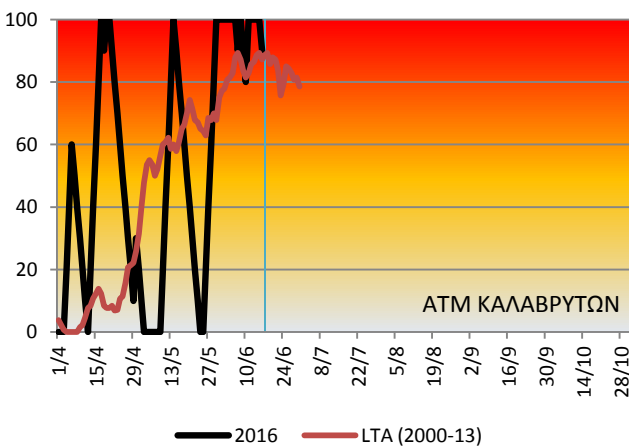
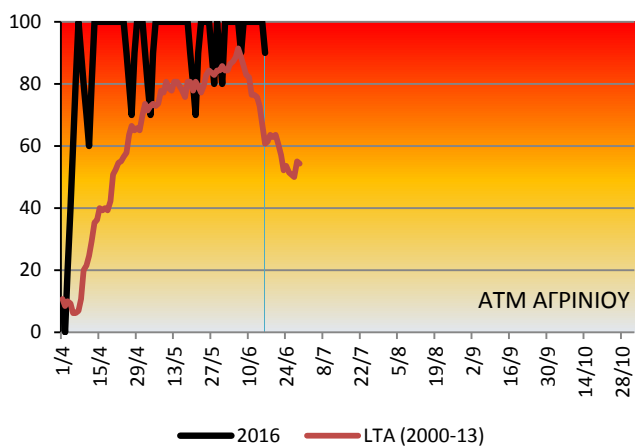
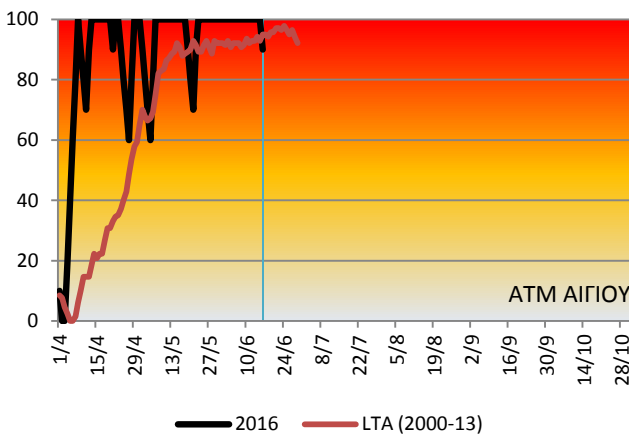
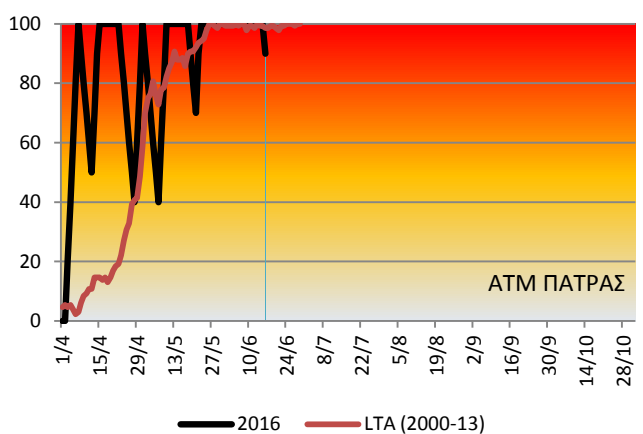
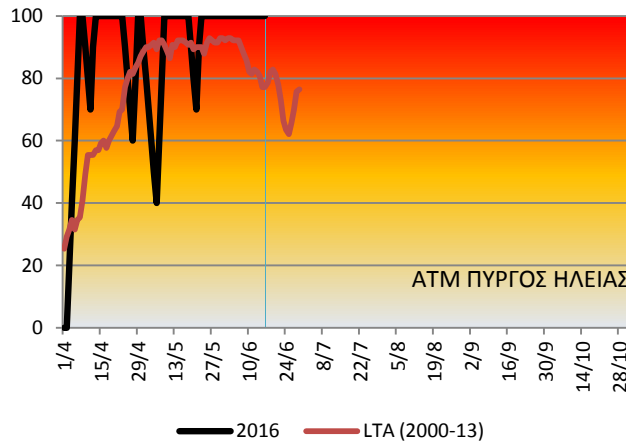
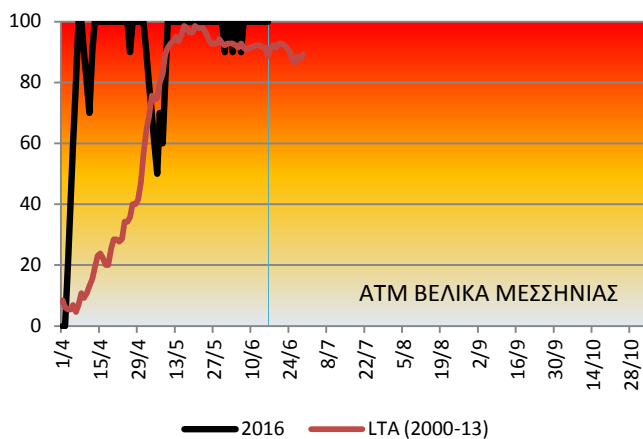
Δείκτης Επικινδυνότητας Ωιδίου	Πίεση Ασθένειας	Κατάσταση Παθογόνου	Βιολογικά & Σκευάσματα που προάγουν Άμυνα Φυτού	Θείο	Παραμπο-διστές Στερόλης	Στρομπιλου-ρίνες
0-30	Μικρή	Παρουσία	Μεσοδιάστημα 7 έως 14 ημερών	Μεσοδιάστημα 14 έως 21 ημερών	Μεσοδιάστημα 21 ημερών ή το μεσοδιάστημα	Μεσοδιάστημα 21 ημερών ή το μεσοδιάστημα
30-50	Μεσαία	Αναπαράγεται i κάθε 15 ημέρες	Μεσοδιάστημα 7 ημερών	Μεσοδιάστημα 10 - 17 ημερών	Μεσοδιάστημα 21 ημερών	Μεσοδιάστημα 21 ημερών
60 - 100	Μεγάλη	Αναπαράγεται i κάθε 5 ημέρες	Δεν συστήνεται χρήση	Μεσοδιάστημα 7 ημερών	Μεσοδιάστημα 10 έως 14 ημερών	Μεσοδιάστημα 14 ημερών

Για την υποβοήθηση στην επιλογή του μεσοδιαστήματος των επεμβάσεων ακολουθεί η διαγραμματική απεικόνιση της επικινδυνότητας της ασθένειας.

**Ο ΠΡΟΪΣΤΑΜΕΝΟΣ ΤΟΥ ΠΚΠΦ&ΠΕ**

**Δ. ΓΙΑΝΝΟΠΟΥΛΟΣ, ΓΕΩΠΟΝΟΣ MSC**

### Δείκτης επικινδυνότητας ωιδίου



LTA= Μέσος όρος δείκτης επικινδυνότητας

Όλα τα δελτία γεωργικών προειδοποιήσεων αναρτώνται στο [www.minagric.gr](http://www.minagric.gr)

Λήψη των δελτίων με ηλεκτρονικό ταχυδρομείο γίνεται με απλό αίτημα στο [pkax-gp@otenet.gr](mailto:pkax-gp@otenet.gr)