

## Γ Ε Ω Ρ Γ Ι Κ Ε Σ Π Ρ Ο Ε Ι Δ Ο Π Ο Ι Η Σ Ε Ι Σ

## ΠΕΡΙΟΧΗ ΚΕΝΤΡΙΚΗΣ ΕΛΛΑΔΟΣ \* ΤΕΧΝΙΚΟ ΔΕΛΤΙΟ

ΥΠΟΥΡΓΕΙΟ ΑΓΡΟΤΙΚΗΣ ΑΝΑΠΤΥΞΗΣ &  
ΤΡΟΦΙΜΩΝ

Δ/ΝΣΗ ΑΠΟΚ. ΥΠΗΡΕΣΙΩΝ ΘΕΣΣΑΛΙΑΣ &  
ΣΤΕΡΕΑΣ ΕΛΛΑΔΟΣ

ΠΕΡ/ΚΟ ΚΕΝΤΡΟ ΠΡΟΣΤΑΣΙΑΣ ΦΥΤΩΝ ΚΑΙ  
ΠΟΙΟΤΙΚΟΥ ΕΛΕΓΧΟΥ ΒΟΛΟΥ

Ταχ.Δ/ση: Τορούτζια-Νικολαΐδη, 38334 Βόλος

Τηλέφ.:2421066525

Fax: 2421069545

*Η αλόγιστη χρήση φυτοφαρμάκων:*

- βλάπτει την υγεία των καταναλωτών

- επιβαρύνει το περιβάλλον

- αυξάνει το κόστος παραγωγής

Πληροφορίες: Φωτοπούλου Αννέτα

N<sub>0</sub>1 Βόλος 05/04/2016

**Τ Ο Μ Α Τ Α Θ Ε Ρ Μ Ο Κ Η Π Ι Ο Υ**  
**Κ Λ Α Δ Ο Σ Π Ο Ρ Ι Ο (Cladosporium fulvum, fulvia fulva)**



**Διαπιστώσεις:** Την είσοδό του έκανε το κλαδοσπόριο σε θερμοκήπια με τομάτα τα οποία βρίσκονται σε χαμηλές και υγρές περιοχές. Οι καιρικές συνθήκες που επικρατούν είναι ευνοϊκές για τη ανάπτυξη του μύκητα και την μετάδοσή του.

**Συνθήκες ανάπτυξης:** Η ασθένεια προσβάλλει τα φυτά στα θερμοκήπια όταν επικρατούν υψηλή υγρασία 70%-95% και θερμοκρασίες από 4-32<sup>0</sup>C, με άριστη θερμοκρασία 22-24<sup>0</sup>C.

**Συμπτώματα:** Εμφανίζονται πρώτα στα κατώτερα φύλλα κιτρινοπράσινες ή κίτρινες κηλίδες, σε προχωρημένο στάδιο οι κηλίδες γίνονται κιτρινοκαστανές και νεκρωτικές. Στην κάτω επιφάνεια η περιοχή των κηλίδων καλύπτεται από την εξάνθηση του παθογόνου, η οποία έχει χρώμα ανοικτό καστανό ή γκριζοκαστανό και υφή βελούδου.

**Συστάσεις:** Όσοι παραγωγοί διαπιστώσουν συμπτώματα προσβολών να προστατεύσουν την καλλιέργεια τους με επιτρεπόμενα φυτοπροστατευτικά προϊόντα (*propineb, thriophanate-methyl, difenoconazol tribasic copper sulfate, copper hydroxide*).

**ΘΡΙΠΑΣ**



Οι καιρικές συνθήκες που επικρατούν κατά την εποχή αυτή ευνοούν την ανάπτυξη του εντόμου. Ο θρίπας είναι φορέας ιώσεων και προκαλεί ζημιά στα φυτά με το να διαρρηγνύει και να απομυζεί τα κύτταρα της επιδερμίδας των φύλλων..

**Συστάσεις:** Για τους βιοκαλλιεργητές συστήνεται η τοποθέτηση των αρπακτικών εντόμων των θριπών όπως *Phytoseiulus persimilis, Amblyseius barker, Amblyseius cucumeris*, καθώς και μέλη της οικογένειας *Anthocoridae*, τα οποία είναι πολυφάγα αρπακτικά έντομα των θριπών, αλευρωδών και αφίδων, όπως το *Orius insidiosus*, κ.ά.

Για τους παραγωγούς συμβατικής γεωργίας συστήνονται κατάλληλα εγκεκριμένα φυτοπροστατευτικά σκευάσματα (*abamectin, formetanate, methiocarb, beauveria bassiana strain gha, κ.α.*)

### ΑΛΕΥΡΩΔΗΣ (*Trialeurodes vaporariorum, Bemisia tabaci*)



**Διαπιστώσεις:** Ανησυχητικά υψηλοί είναι οι πληθυσμοί του Αλευρώδη στα θερμοκήπια με τομάτες. Οι καιρικές συνθήκες που επικρατούν ευνοούν τη ανάπτυξη του εντόμου.

**Συστάσεις:** Για τους βιοκαλλιεργητές συστήνεται η τοποθέτηση της παρασιτικής σφήκας του Αλευρώδη των θερμοκηπίων *Encarsia formosa κ.α.* αρπακτικά.

Για τους παραγωγούς συμβατικής γεωργίας συστήνονται κατάλληλα εγκεκριμένα φυτοπροστατευτικά σκευάσματα: *Acetamiprid, Pyriproxyfen, thiacloprid, pyrethrins, Lambda cyhalothrin, Beauveria bassiana stain GHAK.* κα.

**Παρατήρηση:** Για την καλύτερη καταπολέμηση του Αλευρώδη οι ψεκασμοί να γίνονται πολύ πρωί ή μετά την δύση του ηλίου διότι ο μεγαλύτερος πληθυσμός του εντόμου αυτές τις ώρες είναι συγκεντρωμένος στην κάτω επιφάνεια των φύλλων.

### TUTA ABSOLUTA



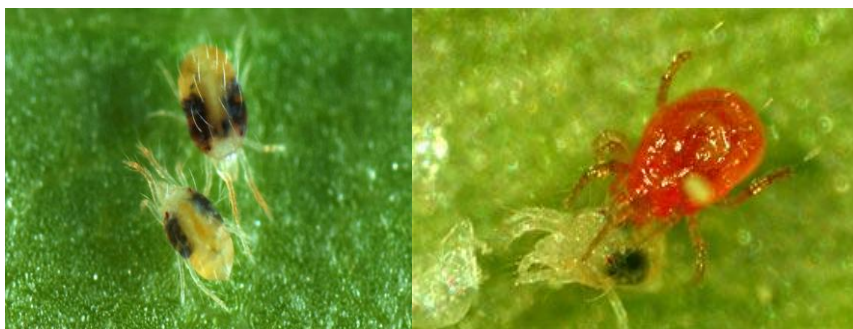
**Διαπιστώσεις:** Η έναρξη της πτήσης του εντόμου έγινε το δεύτερο δεκαπενθήμερο του Μαρτίου στις πρώιμες καλλιέργειες τομάτας (με 3-5 σταυρούς), στα θερμοκήπια των νομών Μαγνησίας Τρικάλων και Καρδίτσας και στις όψιμες το πρώτο πενθήμερο του Απριλίου

Οι συλλήψεις των ακμαίων του εντόμου στο δίκτυο φερομονικών παγίδων συνεχίζονται και εμφανίζονται **15-20** άκμαία/3ημέρες/παγίδα στις πρώιμες καλλιέργειες (με 3-5 σταυρούς) και **6 -7** άκμαία/3ημέρες/παγίδα στις όψιμες. Από παρατηρήσεις σε θερμοκήπια του νομού Μαγνησίας δεν διαπιστώθηκαν προσβολές (σε βλαστούς, μασχάλες φύλλων, φύλλα και καρπούς). Αναμένονται όμως προσβολές από το έντομο τις επόμενες ημέρες. Το έντομο έχει πολλές γενεές και σύντομο βιολογικό κύκλο.

#### **Καταπολέμηση:**

1. Κλείνουμε τα παράθυρα του θερμοκηπίου με εντομολογικό δίχτυ.
2. Εγκατάσταση προθαλάμου στα θερμοκήπια με διπλές πόρτες.
3. Χρήση φερομονικών παγίδων για τη μέτρηση πληθυσμού.
4. Να γίνουν επεμβάσεις με κατάλληλα εγκεκριμένα για την καλλιέργεια φυτοπροστατευτικά προϊόντα: *Bacillus thuringiensis var. Kustaki (pb-54), Bacillus thuringiensis var. kurstaki (pb-54), emamectin, indoxacarb* και *spinosad*.

**ΤΕΤΡΑΝΥΧΟΣ(Tranychos urticae)**



Την εμφάνισή του έκανε ο τετράνυχος σε θερμοκήπια τομάτας του νομού Μαγνησίας

Οι νύμφες - προνύμφες και τα ακμαία του τετράνυχου εμφανίζονται στην κάτω επιφάνεια του φύλλου, όπου τρυπούν τα κύτταρα του φυτού απομυζώντας το περιεχόμενό τους. Η ζημιά γίνεται εμφανής στην πάνω επιφάνεια των φύλλων σαν μικρές ασπροκιτρινες κηλίδες, με την ανάπτυξη της ζημιάς τα φύλλα κιτρινίζουν, στην συνέχεια νεκρώνονται και όλο το φυτό καταστρέφεται.

**Συστάσεις:** Να γίνει ψεκασμός των φυτών τομάτας μόνο όταν διαπιστωθεί η παρουσία του τετράνυχου (3 άτομα/φύλλο και επανάληψη μετά από 8 ημέρες), με επιτρεπόμενα για την καλλιέργεια φυτοπροστατευτικά σκευάσματα. όπως *abamectin* κ.α..

**ΠΡΟΣΟΧΗ:** Σε κάθε περίπτωση να τηρούνται αυστηρά οι οδηγίες χρήσης των φυτοπροστατευτικών προϊόντων για την αναλογία χρήσης, συνδυαστικότητα, τον κίνδυνο φυτοτοξικότητας το διάστημα μεταξύ τελευταίας επέμβασης και συγκομιδής και τα μέτρα προστασίας για την αποφυγή δηλητηριάσεων.

**Οι παραγωγοί που ενδιαφέρονται για τις γεωργικές προειδοποιήσεις της τομάτας να το δηλώσουν με ηλεκτρονικό μήνυμα στην Υπηρεσία μας στην ηλεκτρονική διεύθυνση email: [fyto12@otenet.gr](mailto:fyto12@otenet.gr)**

Όλα τα δελτία μας υπάρχουν στην ιστοσελίδα του Υπουργείου Αγροτικής Ανάπτυξης στο διαδίκτυο <http://www.minagric.gr/index.php/el/for-farmer-2/agricultural-warnings>

Ο ΠΡΟΪΣΤΑΜΕΝΟΣ ΤΜΗΜΑΤΟΣ α.α.

ΛΥΚΑΣ ΔΗΜΗΤΡΙΟΣ