

ΓΕΩΡΓΙΚΕΣ ΠΡΟΕΙΔΟΠΟΙΗΣΕΙΣ

ΤΕΧΝΙΚΟ ΔΕΛΤΙΟ

ΠΕΡΙΟΧΗ ΚΕΝΤΡΙΚΗΣ – ΔΥΤΙΚΗΣ ΜΑΚΕΔΟΝΙΑΣ

ΥΠΟΥΡΓΕΙΟ ΑΓΡΟΤΙΚΗΣ ΑΝΑΠΤΥΞΗΣ,
ΔΙΕΥΘΥΝΣΗ ΑΠΟΚΕΝΤΡΩΜΕΝΩΝ ΥΠΗΡΕΣΙΩΝ ΜΑΚΕΔΟΝΙΑΣ - ΘΡΑΚΗΣ
ΠΕΡΙΦΕΡΕΙΑΚΟ ΚΕΝΤΡΟ ΠΡΟΣΤΑΣΙΑΣ ΦΥΤΩΝ ΚΑΙ ΠΟΙΟΤΙΚΟΥ ΕΛΕΓΧΟΥ
ΘΕΣΣΑΛΟΝΙΚΗΣ

Ταχ. Δ/ση: Τ.Κ. 57001 ΘΕΡΜΗ, Τ.Θ. 60436
Τηλ.: 2310476662, Fax: 2310476663
Email: pkrfpet1@otenet.gr



Πληροφορίες: Υφούλης Αντώνης

Το παρόν δελτίο εκδίδεται μόνο ηλεκτρονικά

№ 48 / 25 Σεπτεμβρίου 2015

ΙΣΧΥΕΙ ΓΙΑ ΟΛΕΣ ΤΙΣ ΠΕΡΙΟΧΕΣ

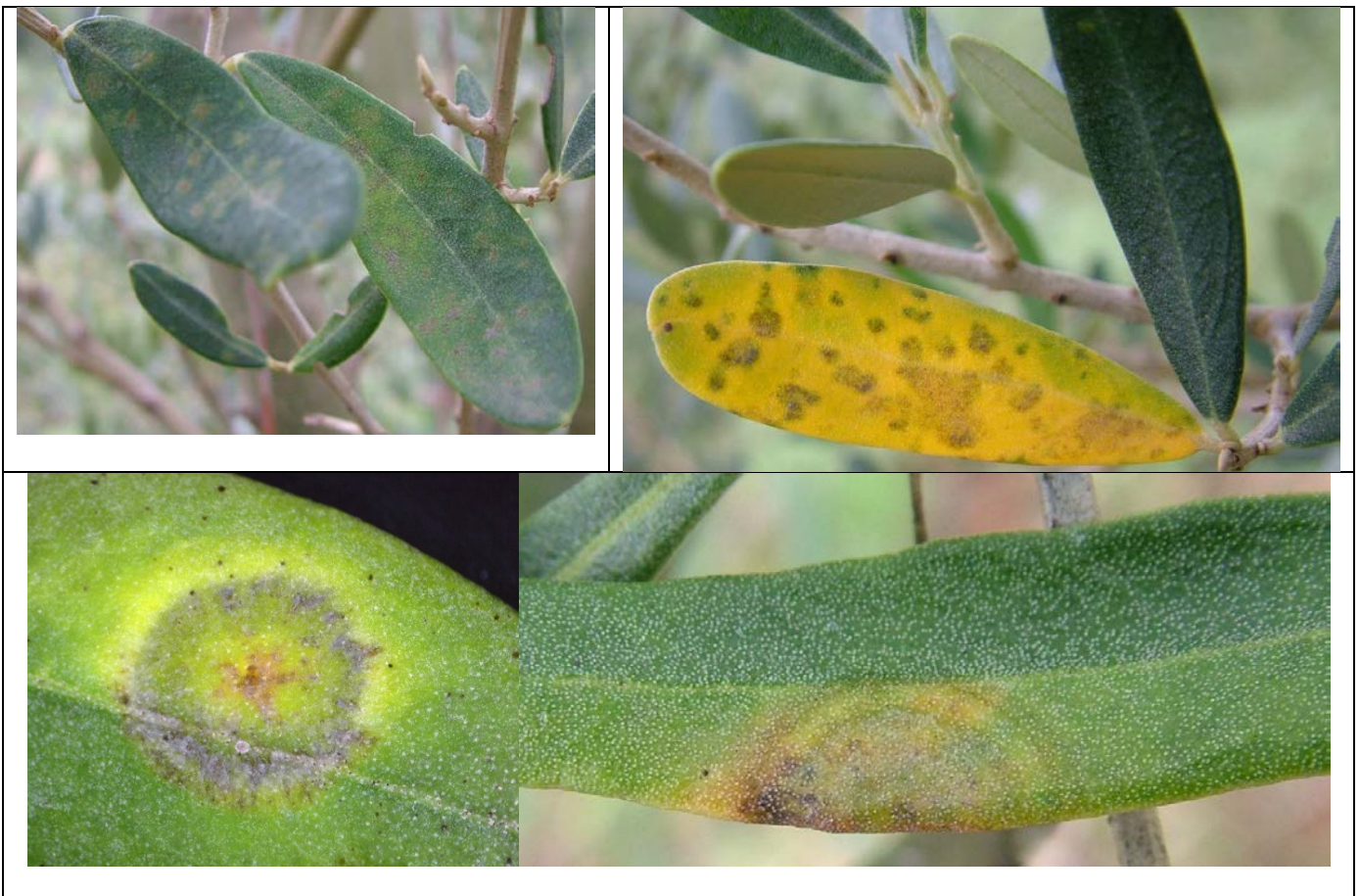
ΚΥΚΛΟΚΟΝΙΟ ΕΛΙΑΣ

(*Spilocaea oleagina* (Castagne) Hughes)

- Προσβάλλει κυρίως τα φύλλα, σχηματίζοντας χαρακτηριστικές κυκλικές κηλίδες στην πάνω επιφάνεια. Τα κηλιδωμένα φύλλα κιτρινίζουν και πέφτουν πρόωρα. Σε σοβαρές προσβολές προκαλείται φυλλόπτωση και καρπόπτωση και τα δένδρα οδηγούνται σε καχεξία.
- Οι βροχοπτώσεις των τελευταίων ημερών σε συνδυασμό με τις αντίστοιχες θερμοκρασίες, αποτελούν ιδανικές συνθήκες βλάστησης των κονιδίων του μύκητα.
- Στις δειγματοληψίες φύλλων που πραγματοποιήθηκαν σε ανέκαστους ελαιώνες της περιοχής μας, διαπιστώθηκαν ενεργά κονίδια. Ο μύκητας μολύνει με τα κονίδια τα οποία μεταφέρονται με το νερό της βροχής. Η μόλυνση γίνεται απαραίτητα με σταγόνα νερού σε θερμοκρασία 7-25⁰C με άριστη τους 12-15⁰C.
- Ο ψεκασμός του φθινοπώρου είναι **απαραίτητος** και πρέπει να γίνεται σε όλες τις περιοχές που εμφανίζεται και μικρή ακόμη προσβολή.
- Συνιστάται **άμεση επέμβαση** εντός 7-10 ημερών. Στις ποικιλίες που βρίσκονται σε διαδικασία συγκομιδής η επέμβαση να πραγματοποιηθεί αμέσως μετά το πέρας της συγκομιδής (ο μύκητας είναι ευπαθής ακόμη και μετά από την πραγματοποίηση της μόλυνσης).

Εγκεκριμένες δραστικές ουσίες (μέγιστος αριθμός εφαρμογών ανά καλλιεργητική περίοδο)	Αριθμός ημερών έως την συγκομιδή με αύξουσα ταξινόμηση	Σχόλια
Trifloxystrobin (2)	14	διελασματική και τοπικά διασυστηματική κίνηση, κυρίως προληπτική αλλά και θεραπευτική δράση
Dodine (2)	15	τοπικά διασυστηματικό, προληπτική και θεραπευτική δράση
Bordeaux mixture, Calcium copper sulfate, Copper hydroxide, Copper oxide, Copper oxychloride, Tribasic copper sulfate (2)	21	χαλκούχα με προληπτική δράση
Difenoconazole (2)	30	διελασματική κίνηση, προληπτική και θεραπευτική δράση
Kresoxim-methyl (2 για βρώσιμες, 3 για ελαιοποιήσιμες)	30 για τις ελαιοποιήσιμες, μετά τη συγκομιδή για τις βρώσιμες	προληπτική ή / και θεραπευτική δράση

- Εάν επιλεγεί ο βορδιγάλειος ή ο οξυχλωριούχος χαλκός να ληφθεί υπόψη ότι προκαλούν πτώση των προσβεβλημένων φύλλων. Ειδικότερα ο οξυχλωριούχος προκαλεί και πτώση υγιών φύλλων σε υγρές περιοχές. Συνιστάται η εφαρμογή του οξυχλωριούχου χαλκού να αποφεύγεται στις πολύ υγρές περιοχές.
- Η φυλλόπτωση των προσβεβλημένων φύλλων σε ελαιώνες είναι επιθυμητή διότι λειτουργεί εξυγιαντικά, όμως σε πολύ προσβεβλημένους ελαιώνες μπορεί να επιδράσει αρνητικά στην απόδοση των δέντρων και καλό είναι να αποφεύγεται σε αυτές τις περιπτώσεις.
- Διευκρινίζεται ότι το σωστό κλάδεμα με στόχο τον καλύτερο αερισμό και φωτισμό του εσωτερικού της κόμης κρίνεται απαραίτητο για τον περιορισμό της υγρασίας του φυλλώματος.
- Η επέμβαση καταπολεμά αποτελεσματικά και το Γλοιοσπόριο (*Gleosporium olivarum* Alm.)



Η Προϊσταμένη Τμήματος

Νικολάου Σταυρούλα