

## ΥΠΟΥΡΓΕΙΟ ΑΓΡΟΤΙΚΗΣ

ΑΝΑΠΤΥΞΗΣ ΚΑΙ ΤΡΟΦΙΜΩΝ

Δ/ΝΣΗ ΑΠΟΚ. ΥΠΗΡΕΣΙΩΝ ΘΕΣΣΑΛΙΑΣ &  
ΣΤΕΡΕΑΣ ΕΛΛΑΔΟΣΤΜΗΜΑ: ΠΕΡ/ΚΟ ΚΕΝΤΡΟ ΠΡΟΣΤΑΣΙΑΣ ΦΥΤΩΝ  
ΚΑΙ ΠΟΙΟΤΙΚΟΥ ΕΛΕΓΧΟΥ ΜΑΓΝΗΣΙΑΣ

Ταχ. Δ/ση: Τορούτζια-Νικολαΐδη, 38334 Βόλος

Τηλ: 2421066525 - Fax: 2421069545

Η αλόγιστη χρήση φυτοφαρμάκων :

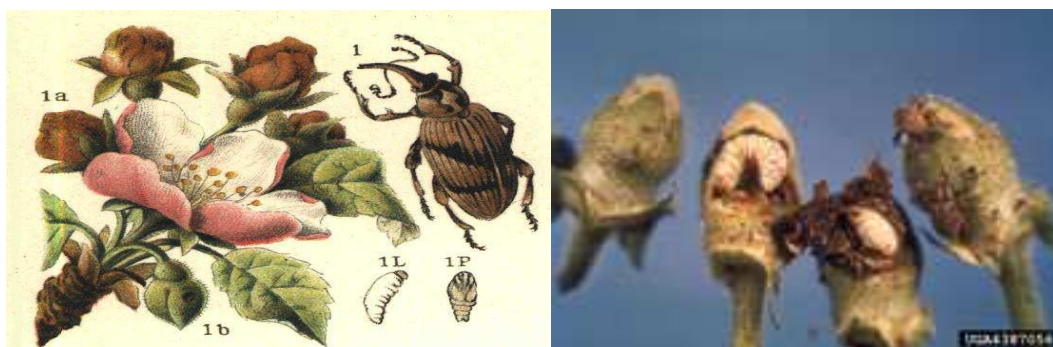
- βλάπτει την υγεία των καταναλωτών
- επιβαρύνει το περιβάλλον
- αυξάνει το κόστος παραγωγής

Πληροφορίες : Φωτοπούλου Αννέτα

ΑΜΥΓΔΑΛΙΑ Ν°7 6/11/2015

## ΑΜΥΓΔΑΛΙΑ

ΑΝΘΟΝΟΜΟΣ

*(Anthonomus amygdali)*

Ο ανθονόμος της αμυγδαλιάς έχει μήκος 3-4mm και χρώμα σκούρο καστανό. Έχει μία γενεά το έτος, είναι δραστήριο το χειμώνα και την άνοιξη. Το καλοκαίρι τα ενήλικα άτομα βρίσκονται σε προστατευμένες θέσεις πάνω ή κοντά στα δένδρα (κάτω από ξερούς φλοιούς, σε ρωγμές του φλοιού, μέσα στο έδαφος και αλλού).

Τα ενήλικα δραστηριοποιούνται από τις αρχές Νοεμβρίου. Αφού τραφούν για δυο εβδομάδες σε βάρος των οφθαλμών, συζευγνύονται και αρχίζουν να ωοτοκούν. Η ωοτοκία γίνεται από τον Δεκέμβριο έως τέλος Φεβρουαρίου, αναλόγως της περιοχής. Το θηλυκό εναποθέτει σε κάθε οφθαλμό ένα αυγό.

Οι προσβεβλημένοι οφθαλμοί ξεραίνονται χωρίς να ανοίξουν και τελικά πέφτουν στο έδαφος.

**Συστάσεις:** Σε περιοχές όπου υπάρχει ένδειξη ότι το φθινόπωρο ο ενήλικος πληθυσμός του εντόμου πάνω στα δένδρα είναι πυκνός συνίσταται ένας ψεκασμός των δένδρων τον Νοέμβριο πριν πέσουν τα φύλλα και επανάληψη του ψεκασμού μετά την πτώση των ¾ των φύλλων. μέχρι και τον Ιανουάριο μήνα, με εγκεκριμένα φυτοπροστατευτικά σκευάσματα.

**ΜΟΝΙΛΙΑ (*Monilinia laxa*)**

Είναι η σοβαρότερη ασθένεια της Αμυγδαλιάς. Την φετινή χρονιά υπήρξε έντονη προσβολή από την ασθένεια στο Ν. Μαγνησίας (Ν. Αγχίαλο, Κανάλια), καθώς και σε ορισμένες περιοχές του Ν. Λάρισας και Φθιώτιδας όπου καλλιεργείται η Αμυγδαλιά.

**ΚΑΤΑΠΟΛΕΜΗΣΗ**

1. Κλάδευμα και καταστροφή με φωτιά των προσβεβλημένων κλαδίσκων, κλάδων, και καρπών(μούμιες) των δένδρων.
2. Συνιστώνται ένας ψεκασμός με βορδιγάλειο πολτό με την πτώση των 3/4 των φύλλων τέλος φθινοπώρου, και επανάληψη κατά την περίοδο της νάρκης τον χειμώνα.

### **ΚΟΡΥΝΕΟ (*Coryneum beijerinckii*)**

Η προσβολή από το κορύνεο ευνοείται από τις πολλές βροχές του φθινόπωρου και του χειμώνα όποτε συνεχίζονται οι προσβολές των νεαρών βλαστών ιδιαίτερα ( προκαλεί έλκη στους βλαστούς και κλάδους).

**ΣΥΣΤΑΣΕΙΣ:** Η καταπολέμηση της ασθένειας γίνεται ταυτόχρονα με την μονίλια.

1) Να γίνουν ψεκασμοί με βορδιγάλειο πολτό με την πτώση των ¾ των φύλλων και επανάληψη με τα ίδια φάρμακα κατά την περίοδο της χειμερινής νάρκης, λίγο προ της ενάρξεως διογκώσεως των οφθαλμών.

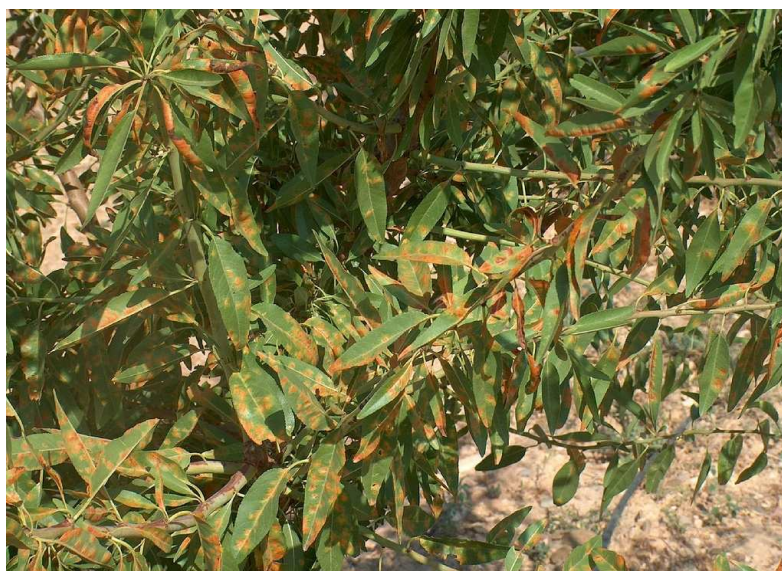
2) Συλλογή και καύση των προσβεβλημένων κλαδίσκων της αμυγδαλιάς το καλοκαίρι ή το φθινόπωρο, όπως στη μονίλια.

### **ΠΟΛΥΣΤΙΓΜΩΣΗ (*Polystigma ochraceum*)**

**Την φετινή χρονιά υπήρξε έντονη προσβολή από την ασθένεια σε Αμυγδαλεώνες του Ν. Μαγνησίας (Ν. Αγγιάλος, Κανάλια) καθώς και σε ορισμένες περιοχές του Ν. Λάρισας και Ν. Φθιώτιδας.**

**ΚΑΤΑΠΟΛΕΜΗΣΗ:** 1) Ψεκασμός των δένδρων με βορδιγάλειο πολτό πριν την πτώση των φύλλων.

2) Για τον περιορισμό ή την εξάλειψη των μολυσμάτων, συνιστάται επίσης ψεκασμός των πεσμένων στο έδαφος μολυσμένων φύλλων με ουρία 10-12% και ενσωμάτωση αυτών ( πολύ βαθύ παράχωμα) κατά τον χειμώνα με καλλιέργεια του εδάφους.



**ΠΡΟΣΟΧΗ** Σε κάθε περίπτωση να τηρούνται αυστηρά οι οδηγίες χρήσης των φυτοπροστατευτικών προϊόντων για την αναλογία χρήσης, συνδυαστικότητα, τον κίνδυνο φυτοτοξικότητας το διάστημα μεταξύ τελευταίας επέμβασης και συγκομιδής και τα μέτρα προστασίας για την αποφυγή δηλητηριάσεων.

**Οι παραγωγοί που ενδιαφέρονται για τις γεωργικές προειδοποιήσεις της Αμυγδαλιάς να το δηλώσουν με ηλεκτρονικό μήνυμα στην Υπηρεσία μας στην ηλεκτρονική διεύθυνση email: [fyto12@otenet.gr](mailto:fyto12@otenet.gr)**

Όλα τα δελτία μας υπάρχουν στην ιστοσελίδα του Υπουργείου Αγροτικής Ανάπτυξης και Τροφίμων στο διαδίκτυο <http://www.minagric.gr/index.php/el/for-farmer-2/agricultural-warnings>

Αννέτα Φωτοπούλου