

Γ Ε Ω Ρ Γ Ι Κ Ε Σ Π Ρ Ο Ε Ι Δ Ο Π Ο Ι Η Σ Ε Ι Σ

ΠΕΡΙΟΧΗ ΚΕΝΤΡΙΚΗΣ ΕΛΛΑΔΟΣ * ΤΕΧΝΙΚΟ ΔΕΛΤΙΟ

ΥΠΟΥΡΓΕΙΟ ΑΓΡΟΤΙΚΗΣ

ΑΝΑΠΤΥΞΗΣ ΚΑΙ ΤΡΟΦΙΜΩΝ

Δ/ΝΣΗ ΑΠΟΚ. ΥΠΗΡΕΣΙΩΝ ΘΕΣΣΑΛΙΑΣ

ΣΤΕΡΕΑΣ ΕΛΛΑΔΟΣ

ΠΕΡ/ΚΟ ΚΕΝΤΡΟ ΠΡΟΣΤΑΣΙΑΣ

ΚΑΙ ΠΟΙΟΤΙΚΟΥ ΕΛΕΓΧΟΥ ΒΟΛΟΥ

Ταχ.Δ/ση: Τορούτζια-Νικολαΐδη, 38334 Βόλος

Τηλ: 2421066525 - Fax: 2421069545

Η αλόγιστη χρήση φυτοφαρμάκων :

& - βλάπτει την υγεία των καταναλωτών

- επιβαρύνει το περιβάλλον

- αυξάνει το κόστος παραγωγής

Πληροφορίες: Φωτοπούλου Αννέτα

ΕΛΙΑ Ν° 6/29-6-2016

ΡΥΓΧΙΤΗΣ (*Rhynchites Cribripennis* Desbrochers)



Εικόνα 1: Ακμαίο Ρυγχίτη



Εικόνα 2: Προσβολές σε καρπούς από ρυγχίτη (φωτογραφία ΠΚΠΦ&ΠΕ Βόλου)



Εικόνα 3: Προσβολή σε καρπούς από ρυγχίτη

Έχουν παρατηρηθεί προσβολές από ρυγχίτη τοπικά σε όλες τις περιοχές της καλλιέργειας

Τα ακμαία άτομα του ρυγχίτη τόσο κατά την διατροφή τους όσο και κατά την ωοτοκία τους σχηματίζουν στην επιφάνεια των καρπών τρύπες με το ρύγχος τους, οι οποίες έχουν μορφή κρατήρα και οι προσβεβλημένοι καρποί πέφτουν.

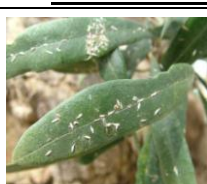
ΣΥΣΤΑΣΕΙΣ: Συστήνεται συχνή και προσεκτική επιθεώρηση των ελαιώνων αμέσως μετά την ολοκλήρωση της καρπώδεσης για την έγκαιρη αντιμετώπιση του εντόμου. (προηγούμενο δελτίο 23-5-2016)

Να γίνει ψεκασμός μόνο στους ελαιώνες που παρατηρούνται προσβολές των καρπών από το έντομο με επιτρεπόμενα φυτοπροστατευτικά σκευάσματα.

ΚΟΚΚΟΕΙΔΗ ΤΗΣ ΕΛΙΑΣ



Aspidiotus nerii



Lepidosaphes ulmi



Leucaspis riccae



Parlatoria oleae



ΔΙΑΠΙΣΤΩΣΕΙΣ: Από παρατηρήσεις στην ύπαιθρο και στο εργαστήριο φυτοπροστασίας της Υπηρεσίας μας διαπιστώθηκαν προσβολές σποραδικά και κατά τόπους, από τα κοκκοειδή της ελιάς.

Την εποχή αυτή έχει παρατηρηθεί η ύπαρξη κινητών μορφών των παραπάνω κοκκοειδών.

ΣΥΣΤΑΣΕΙΣ: Η καταπολέμηση των κοκκοειδών βασίζεται σε καλλιεργητικά μέτρα τα οποία στοχεύουν στην ευρωστία των δένδρων, όπως: 1) Αφαίρεση και καύση των προσβεβλημένων από κοκκοειδή κλαδίσκων προτού αρχίσουν οι εκκολάψεις των προνυμφών. 2) Ανανεωτικά κλαδεύματα σε γηραιά δένδρα 3) Κατάλληλη λίπανση.

Στους ελαιώνες που έχουν παρατηρηθεί προσβολές από τα κοκκοειδή, συνιστάται η επέμβαση με κατάλληλα για την καλλιέργεια θερινά ορυκτέλαια.

ΦΥΤΟΠΡΟΣΤΑΤΕΥΤΙΚΑ ΣΚΕΥΑΣΜΑΤΑ: *PARAFFIN OIL*/(CAS64742-46-7), *PARAFFIN OIL*/(CAS 8042-47-5), *PARAFFIN OIL*/(CAS 97862-82-3).

ΔΑΚΟΣ ΤΗΣ ΕΛΙΑΣ (*Dacus oleae*)



Εικόνα 14 Ακμαιο του Δάκου καρπών από τον Δάκο



Εικόνα 15 Προνύμφη του Δάκου



Εικόνα 16 Προσβολές

Ο δάκος είναι ο σημαντικότερος εχθρός της ελιάς στη χώρα μας. Οι πρώτες προσβολές εμφανίζονται τον Ιούνιο –Ιούλιο όταν ο καρπός είναι επιδεκτικός για την ωοτοκία.

Τα τελευταία χρόνια λόγω μη έγκαιρης καταπολέμησης έχουμε μεγάλο πρόβλημα με τον δάκο. Παρακαλούμε τους ελαιοπαραγωγούς να τοποθετήσουν οι ίδιοι παγίδες για την παρακολούθηση του πληθυσμού του δάκου σε συνεργασία με τους γεωπόνους φυτοπροστασίας των ΔΑΟΚ των νομών (Μαγνησίας, Λάρισας και Φθιώτιδας) και να κάνουν οι ίδιοι τους δολωματικούς ψεκασμούς για την έγκαιρη καταπολέμηση του δάκου της ελιάς.

Ευχαριστούμε τους συναδέλφους Μπαμνάρα Γεώργιο Γεωπόνο της ΔΑΟΚ ΠΕ Λάρισας, Καζάνα Ιωάννη, Ζαρμπούτη Ιωάννη και Καρίμαλη Σπυρίδωνα Γεωπόνους της ΔΑΟΚ ΠΕ Φθιώτιδας για την βοήθειά τους στην έκδοση των δελτίων γεωργικών προειδοποιήσεων του πυρηνοτρήτη της ελιάς των περιοχών δικαιοδοσίας τους.

ΠΡΟΣΟΧΗ Σε κάθε περίπτωση να τηρούνται αυστηρά οι οδηγίες χρήσης των φυτοπροστατευτικών προϊόντων για την αναλογία χρήσης, συνδυαστικότητα, τον κίνδυνο φυτοτοξικότητας το διάστημα μεταξύ τελευταίας επέμβασης και συγκομιδής και τα μέτρα προστασίας για την αποφυγή δηλητηριάσεων.

Οι παραγωγοί που ενδιαφέρονται για τις γεωργικές προειδοποιήσεις της Ελιάς να το δηλώσουν με ηλεκτρονικό μήνυμα στην Υπηρεσία μας στην ηλεκτρονική διεύθυνση email: fyto12@otenet.gr

Όλα τα δελτία μας υπάρχουν στην ιστοσελίδα του Υπουργείου Αγροτικής Ανάπτυξης και Τροφίμων στο διαδίκτυο <http://www.minagric.gr/index.php/el/for-farmer-2/agricultural-warnings>

Ο Προϊστάμενος του
Τμήματος α.α.

Δημ. Λύκας