

Γ Ε Ω Ρ Γ Ι Κ Ε Σ Π Ρ Ο Ε Ι Δ Ο Π Ο Ι Η Σ Ε Ι Σ

ΠΕΡΙΟΧΗ ΚΕΝΤΡΙΚΗΣ ΕΛΛΑΔΟΣ * ΤΕΧΝΙΚΟ ΔΕΛΤΙΟ

ΥΠΟΥΡΓΕΙΟ ΑΓΡΟΤΙΚΗΣ
ΑΝΑΠΤΥΞΗΣ ΚΑΙ ΤΡΟΦΙΜΩΝ
ΠΕΡ/ΚΟ ΚΕΝΤΡΟ ΠΡΟΣΤΑΣΙΑΣ ΦΥΤΩΝ
ΚΑΙ ΠΟΙΟΤΙΚΟΥ ΕΛΕΓΧΟΥ ΜΑΓΝΗΣΙΑΣ
Ταχ.Δ/ση: Τορούτζια-Νικολαΐδη, 38334 Βόλος
Τηλ: 2421066525 - Fax: 2421069545

Η αλόγιστη χρήση φυτοφαρμάκων :
- βλάπτει την υγεία των καταναλωτών
- επιβαρύνει το περιβάλλον
- αυξάνει το κόστος παραγωγής

Πληροφορίες: Φωτοπούλου Αννέτα

ΕΛΙΑ Ν° 2/21-03-2014

ΚΥΚΛΟΚΟΝΙΟ ΤΗΣ ΕΛΙΑΣ (CYCLOCONIUM OLEAGINUM)

ΣΥΜΠΤΩΜΑΤΑ: Το κύριο σύμπτωμα της ασθένειας είναι ο σχηματισμός στρογγυλών κηλίδων, με χρώμα σταχτί-καστανό στο κέντρο που περιβάλλονται από καστανόμαυρες ζώνες. Ο μύκητας προσβάλλει τα φύλλα τους μίσχους των φύλλων, τους ποδίσκους των ανθέων, ταξιανθιών και καρπών. Όταν η προσβολή γίνεται σοβαρή τα φύλλα κιτρινίζουν και πέφτουν.



Συνθήκες ανάπτυξης: Άριστες θερμοκρασίες για την ανάπτυξη του μύκητα είναι γύρω στους **16-20°C**. Οι προσβολές πραγματοποιούνται την άνοιξη και το φθινόπωρο, όταν επικρατεί βροχερός και υγρός καιρός σε συνδυασμό με την ύπαρξη του μολύσματος. Οι μολύνσεις της άνοιξης είναι βασικής σημασίας, διότι από αυτές προέρχεται το μόλυσμα για τις μολύνσεις του φθινοπώρου.

Η ασθένεια εμφανίζεται με μεγαλύτερη ένταση σε ελαιώνες που βρίσκονται σε υγρές και κλειστές περιοχές καθώς και σε ελαιώνες πυκνής φύτευσης.

ΣΥΣΤΑΣΕΙΣ: Α) Αραίωμα του φυλλώματος στα πυκνά δένδρα για τη δημιουργία συνθηκών αερισμού και φωτισμού που δεν ευνοούν την ανάπτυξη του κυκλοκόνιου.

Β) Συνίσταται να γίνει ψεκασμός όταν η νέα βλάστηση έχει μήκος 2-5 εκατοστά.

Χρειάζεται καλό λούσιμο των δένδρων και επανάληψη μετά από βροχή.

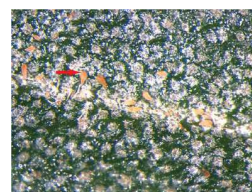
ΦΥΤΟΠΡΟΣΤΑΤΕΥΤΙΚΑ ΠΡΟΙΟΝΤΑ: χαλκούχα σκευάσματα όπως βορδιγάλειος πολτός, υδροξείδιο του χαλκού κ.ά. (*COPPER OXYCHLORIDE, COPPER OXIDE, COPPER HYDROXIDE, DODINE*).

ΣΚΩΛΗΚΟΜΟΡΦΑ ΑΚΑΡΕΑ (ERIOPHYIDAE)

ΔΙΑΠΙΣΤΩΣΕΙΣ: Από παρατηρήσεις στην ύπαιθρο και στο εργαστήριο φυτοπροστασίας της Υπηρεσίας μας διαπιστώθηκε ότι στους Νομούς Μαγνησίας Φθιώτιδας και Λάρισας, τα τελευταία χρόνια παρατηρούνται προσβολές της νεαρής βλάστησης και αργότερα των καρπών από σκωληκόμορφα ακάρεα.



ΣΥΜΠΤΩΜΑΤΑ: Η προσβολή γίνεται εμφανής στα ώριμα φύλλα που εμφανίζουν παραμορφώσεις υπό τη μορφή υπόφαιων ανάγλυφων στην κάτω επιφάνεια. **Οι προσβεβλημένοι καρποί όταν είναι μικροί μαυρίζουν και πέφτουν και οι μεγάλοι παραμορφώνονται.**



ΣΥΣΤΑΣΕΙΣ: Για την καταπολέμηση των ακάρεων αυτών κι επειδή δεν υπάρχουν εγκεκριμένα εξειδικευμένα σκευάσματα, συνίσταται επέμβαση με κατάλληλο για την καλλιέργεια θερινό πολτό όταν η νέα βλάστηση έχει φθάσει τα **6-8** εκατοστά μέσα στο Μάρτιο. Σημειώνεται ότι μια τέτοια επέμβαση καταπολεμά

ταυτόχρονα τι προνύμφες κοκκοειδών και άλλων ομοπτέρων εντόμων που δραστηριοποιούνται αυτή την εποχή.

ΚΟΚΚΟΕΙΔΗ ΤΗΣ ΕΛΙΑΣ



Aspidiotus nerii



Lepidosaphes ulmi



Leucaspis riccae



Parlatoria oleae



Philippia oleae



Saissetia oleae



Pollinia pollini.

Euphillippia olivina

ΔΙΑΠΙΣΤΩΣΕΙΣ: Από παρατηρήσεις στην ύπαιθρο και στο εργαστήριο φυτοπροστασίας της Υπηρεσίας μας διαπιστώθηκε ότι στο Ν. Μαγνησίας και σε ελαιώνες της Ν. Αγχιάλου, Μικροθηβών, Αλμυρού υπάρχουν προσβολές από Παρλατόρια σποραδικά και κατά τόπους καθώς και από τα υπόλοιπα κοκκοειδή της ελιάς. Επίσης προσβολές από κοκκοειδή διαπιστώθηκαν και σε περιοχές των Ν. Φθιώτιδας και Ν. Λάρισας.

ΣΥΣΤΑΣΕΙΣ: Η καταπολέμηση των κοκκοειδών βασίζεται σε καλλιεργητικά μέτρα τα οποία στοχεύουν στην ευρωστία των δένδρων: **1)** Με αφαίρεση και καύση των προσβεβλημένων από κοκκοειδή κλαδίσκων προτού αρχίσουν οι εκκολάψεις προνυμφών. **2)** Με ανανεωτικά κλαδεύματα σε γηραιά δένδρα. **3)** Με κατάλληλη λίπανση. Στους ελαιώνες που έχουν παρατηρηθεί προσβολές από τα κοκκοειδή, συνίσταται η επέμβαση με κατάλληλο για την καλλιέργεια θερινό πολύ ή θερινά ορυκτέλαια μέσα στο Μάρτιο όταν η νέα βλάστηση έχει φθάσει τα **6-8** εκατοστά και πριν την ανθοφορία.

ΦΥΤΟΠΡΟΣΤΑΤΕΥΤΙΚΑ ΣΚΕΥΑΣΜΑΤΑ

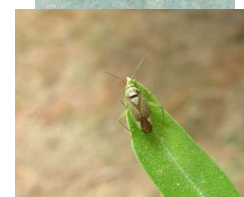
PARAFFIN OIL/(CAS64742-46-7), PARAFFIN OIL/(CAS 8042-47-5), PARAFFIN OIL/(CAS 97862-82-3), FENOXYCARB, PYRIPROXYFEN (ADMIRAL)

ΚΑΛΟΚΟΡΙΣ (KALOCORIS TRIVIALIS)

Είναι πολυφάγο έντομο. Τα νεαρά ενήλικα άτομα του εντόμου εμφανίζονται από τα μέσα Μαρτίου έως και τον Μάιο και προσβάλλουν τη νεαρή βλάστηση κυρίως βλαστούς και ανθοφόρους οφθαλμούς.

ΣΥΣΤΑΣΕΙΣ

Στους ελαιώνες που έχουν παρατηρηθεί προσβολές από το έντομο συστήνεται ψεκασμός με ένα εγκεκριμένο για την καλλιέργεια εντομοκτόνο επαφής με την εμφάνιση των ακμαίων ή κατά την περίοδο της έκπτυξης της νέας βλάστησης και πριν την ανθοφορία.



ΜΑΡΓΑΡΟΝΙΑ (MARGARONIA UNIONALIS)

Στην ελιά οι προνύμφες του εντόμου προσβάλλουν τις κορυφές και τα φύλλα των τρυφερών βλαστών ή ακόμα και κλειστά άνθη και πράσινους αναπτυγμένους καρπούς. Το έντομο

μπορεί να προκαλέσει αξιόλογη ζημιά κυρίως σε φυτώρια και σε νεοσύστατους ελαιώνες καταναλίσκοντας μεγάλο ποσοστό φύλλων και ακραίων οφθαλμών. Σε μεγάλα ελαιόδεντρα η ζημιά δεν είναι συνήθως αξιόλογη, εκτός από ορισμένες τοποθεσίες και χρονιές.

ΣΥΣΤΑΣΕΙΣ

Στους ελαιώνες που έχουν παρατηρηθεί προσβολές από το έντομο συστήνεται ψεκασμός με ένα εγκεκριμένο για την καλλιέργεια εντομοκτόνο επαφής μέσα στο Μάρτιο κατά την περίοδο της έκπτυξης της νέας βλάστησης .



Ενήλικο άτομο: *Margaronia unionalis*

Προσβολή της κορυφής και φύλλων
ελιάς από προνύμφες της *Margaronia
unionalis*

ΠΡΟΣΟΧΗ Σε κάθε περίπτωση να τηρούνται αυστηρά οι οδηγίες χρήσης των φυτοπροστατευτικών προϊόντων για την αναλογία χρήσης, συνδυαστικότητα, τον κίνδυνο φυτοτοξικότητας το διάστημα μεταξύ τελευταίας επέμβασης και συγκομιδής και μέτρα προστασίας για την αποφυγή δηλητηριάσεων.

Όλα τα δελτία μας υπάρχουν στην ιστοσελίδα του Υπουργείου Αγροτικής Ανάπτυξης και Τροφίμων στο διαδίκτυο <http://www.minagric.gr/index.php/el/for-farmer-2/agricultural-warnings>

Ο Προϊστάμενος Δ/σης α.α.

Δρ. Δημήτριος Λύκας