

## ΥΠΟΥΡΓΕΙΟ ΑΓΡΟΤΙΚΗΣ

ΑΝΑΠΤΥΞΗΣ ΚΑΙ ΤΡΟΦΙΜΩΝ

Δ/ΝΣΗ ΑΠΟΚ. ΥΠΗΡΕΣΙΩΝ ΘΕΣΣΑΛΙΑΣ &  
ΣΤΕΡΕΑΣ ΕΛΛΑΔΟΣ

ΤΜΗΜΑ: ΠΕΡ/ΚΟ ΚΕΝΤΡΟ ΠΡΟΣΤΑΣΙΑΣ ΦΥΤΩΝ

ΚΑΙ ΠΟΙΟΤΙΚΟΥ ΕΛΕΓΧΟΥ ΒΟΛΟΥ

Ταχ. Δ/ση: Τορούτζια-Νικολαΐδη, 38334 Βόλος

Τηλ: 2421066525 - Fax: 2421069545

Η αλόγιστη χρήση φυτοφαρμάκων :

- βλάπτει την υγεία των καταναλωτών
- επιβαρύνει το περιβάλλον
- αυξάνει το κόστος παραγωγής

Πληροφορίες : Φωτοπούλου Αννέτα

ΑΜΥΓΔΑΛΙΑ Ν°9 16/11/2016

## ΑΜΥΓΔΑΛΙΑ

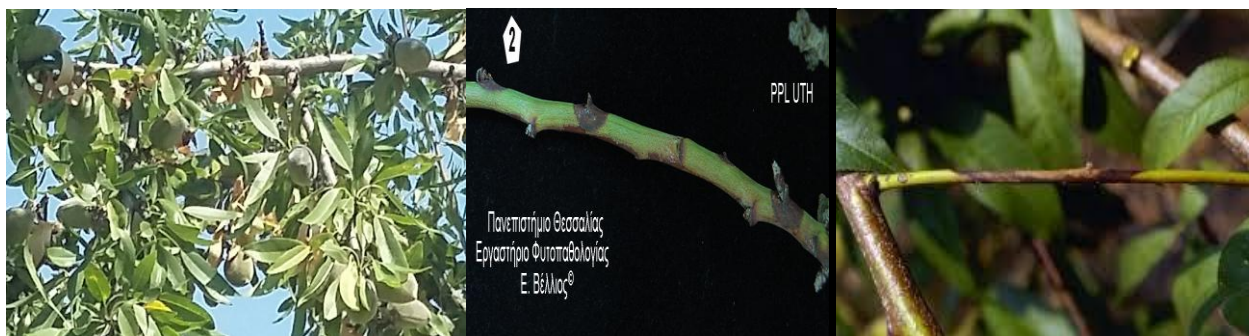
ΑΝΘΟΝΟΜΟΣ (*Anthonomus amygdali*)

Ο ανθονόμος της αμυγδαλιάς έχει μήκος 3-4mm και χρώμα σκούρο καστανό. Έχει μία γενιά το έτος είναι δραστήριο το χειμώνα και την άνοιξη. Το καλοκαίρι τα ενήλικα άτομα βρίσκονται σε προστατευμένες θέσεις πάνω ή κοντά στα δένδρα (κάτω από ξηρούς φλοιούς, σε ρωγμές του φλοιού, μέσα στο έδαφος και αλλού).

Τα ενήλικα δραστηριοποιούνται από τις αρχές Νοεμβρίου. Αφού τραφούν για δυο εβδομάδες σε βάρος των οφθαλμών, συζεύγνυνται και αρχίζουν να ωστοκοούν. Η ωστοκία γίνεται από τον Δεκέμβριο έως τέλος Φεβρουαρίου, αναλόγως της περιοχής. Το θηλυκό εναποθέτει σε κάθε οφθαλμό ένα αυγό.

Οι προσβεβλημένοι οφθαλμοί ξεραίνονται χωρίς να ανοίξουν και τελικά πέφτουν στο έδαφος.

**ΣΥΣΤΑΣΕΙΣ:** Σε περιοχές όπου υπάρχει ένδειξη ότι το φθινόπωρο ο ενήλικος πληθυσμός του εντόμου πάνω στα δένδρα είναι πυκνός συνίσταται ένας ψεκασμός των δένδρων τον Νοέμβριο πριν πέσουν τα φύλλα και επανάληψη του ψεκασμού μετά την πτώση των  $\frac{3}{4}$  των φύλλων μέχρι και τον Ιανουάριο μήνα, με εγκεκριμένα φυτοπροστατευτικά σκευάσματα.

ΦΩΜΟΨΗ Η ΕΛΚΟΣ ΚΛΑΔΙΣΚΩΝ*Phomopsis amygdali* (συν.*Fusicoccum amygdali*)

Εικ.1

Εικ. 2

Εικ3.

Π.Κ,Π,Φ Βόλου Προσβολή από *Fusicoccum amygdali*

Οι έντονες βροχοπτώσεις του φθινοπώρου διευκολύνουν την είσοδο της Φώμοψης *phomopsis amygdali* (συν. *Fusicoccum amygdali*) στις Αμυγδαλιές.

Προσβολές παρατηρούνται σε καλλιέργειες που βρίσκονται σε χαμηλότερες και υγρότερες περιοχές στους νομούς Μαγνησίας και Λάρισας.

**ΣΥΜΠΤΩΜΑΤΑ:** Η ασθένεια προκαλεί ξήρανση των κλαδίσκων του έτους, νέκρωση των οφθαλμών και καστανές ακανόνιστες έως κυκλικές κηλίδες στα φύλλα. Η ζημιά ξεκινάει με τον σχηματισμό νεκρωτικής κηλίδας στη βάση ή γύρο από ένα οφθαλμό.

Σε μεγαλύτερους κλάδους και βραχίονες προκαλεί έλκη στα οποία και διαχειμάζει. Διαχειμάζει επίσης στα προσβεβλημένα φύλλα που πέφτουν στο έδαφος.

**Η εγκατάσταση του παθογόνου στους βλαστούς του έτους γίνεται κατά την περίοδο της πτώσης των φύλλων ή των ανθέων από τις ουλές αυτών.**

**ΣΥΝΘΗΚΕΣ ΑΝΑΠΤΥΞΗΣ:** Υγρός και βροχερός καιρός (κατά την βλαστική περίοδο) είναι απαραίτητος για την πραγματοποίηση των μολύνσεων.

Οι θερμοκρασίες για την ανάπτυξη του μύκητα είναι 5-36<sup>0</sup>C (άριστη 27-29<sup>0</sup>C). Τα μολύσματα διασπείρονται με το νερό (βροχή, δρόσος) σε μικρές αποστάσεις, ενώ με τον άνεμο, τα έντομα και το πολλαπλασιαστικό υλικό σε μεγάλες αποστάσεις. Το φθινόπωρο και η άνοιξη είναι οι σημαντικότερες εποχές για την πραγματοποίηση των μολύνσεων.

**ΚΑΤΑΠΟΛΕΜΙΣΗ:** Α) Καλλιεργητικά μέτρα: Αφαίρεση και καταστροφή με φωτιά όλων των προσβεβλημένων βλαστών (ανεξαρτήτου εποχής). Αυτό το μέτρο πρέπει να εφαρμόζεται από όλους τους καλλιεργητές της περιοχής μόλις εμφανισθούν τα συμπτώματα της ασθένειας, για την μείωση και εξάλειψη των εστιών διαχείμασης του παθογόνου.

Β) Χημικά μέτρα: Συνιστώνται 2-3 ψεκασμοί για την καταπολέμηση του παθογόνου το φθινόπωρο: 1<sup>ος</sup> ψεκασμός με την πτώση των φύλλων, 2<sup>ος</sup> αμέσως μετά το κλάδεμα και 3<sup>ος</sup> κατά την διάρκεια του ληθάργου το χειμώνα.

Καθοριστικός παράγοντας για τον ακριβή αριθμό και τον χρόνο που θα λάβουν χώρα οι επεμβάσεις είναι η εποχή και η διάρκεια των βροχοπτώσεων.

Οι ψεκασμοί για την αντιμετώπιση της φώμοψης συνεχίζονται (ισάριθμοι) την άνοιξη κατά την περίοδο έκπτυξης των οφθαλμών μέχρι του σχηματισμού και της διόγκωσης των νεαρών καρπιδίων.

#### **MONILIA (Monilinia laxa)**

Είναι η σοβαρότερη ασθένεια της Αμυγδαλιάς. Την φετινή χρονιά υπήρξε έντονη προσβολή από την ασθένεια Στο Ν. Μαγνησίας (Νέα. Αγγιάλο, Κανάλια), καθώς και σε ορισμένες περιοχές των Ν. Λάρισας και Φθιώτιδας όπου καλλιεργείται η Αμυγδαλιά.

#### **ΚΑΤΑΠΟΛΕΜΗΣΗ**

1. Κλάδεμα και καταστροφή με φωτιά των προσβεβλημένων κλαδίσκων, κλάδων, και καρπών(μούμιες) των δένδρων.
2. Συνιστώνται ένας ψεκασμός με βορδιγάλειο πολτό με την πτώση των 3/4 των φύλλων τέλος φθινοπώρου, και επανάληψη κατά την περίοδο της νάρκης τον χειμώνα.

#### **KOPYNEO (Coryneum beijerinckii)**

Η προσβολή από το κορύνεο ευνοείται από τις πολλές βροχές του φθινοπώρου και του χειμώνα όποτε συνεχίζονται οι προσβολές των νεαρών βλαστών ιδιαίτερα ( προκαλεί έλκη στους βλαστούς και κλάδους).

**ΣΥΣΤΑΣΕΙΣ:** Η καταπολέμηση της ασθένειας γίνεται ταυτόχρονα με την μονιλία.

1) Να γίνουν ψεκασμοί με βορδιγάλειο πολτό με την πτώση των 3/4 των φύλλων και επανάληψη με τα ίδια φάρμακα κατά την περίοδο της χειμερίας νάρκης, λίγο προ της ενάρξεως διογκώσεως των οφθαλμών.

2) Συλλογή και καύση των προσβεβλημένων κλαδίσκων της αμυγδαλιάς το καλοκαίρι ή το φθινόπωρο, όπως στη μονιλία.

#### **ΠΟΛΥΣΤΙΓΜΩΣΗ (Polystigma ochraceum)**



**Εικ.4 5.6** ΠΚΠ.Φ Βόλου Προσβολή από ΠΟΛΥΣΤΙΓΜΩΣΗ (*Polystigma ochraceum*)

**Συνεχίζεται η παρουσία της πολυστίγμωσης σε Αμυγδαλεώνες του Ν. Μαγνησίας (Νέα Αγγιάλος, Κανάλια) καθώς και σε περιοχές των Ν. Λάρισας και Φθιώτιδας.**

**ΣΥΣΤΑΣΕΙΣ:** 1) Ψεκάσμο των δένδρων με βορδιγάλειο πολτό πριν την πτώση των φύλλων. .2) Για τον περιορισμό ή την εξάλειψη των μολυσμάτων, συνιστάται επίσης ψεκάσμος των πεσμένων στο έδαφος μολυσμένων φύλλων με ουρία 10-12% και ενσωμάτωση αυτών(πολύ βαθύ παράχωμα) κατά τον χειμώνα με καλλιέργεια του εδάφους.

**ΠΡΟΣΟΧΗ** Σε κάθε περίπτωση να τηρούνται αυστηρά οι οδηγίες χρήσης των φυτοπροστατευτικών προϊόντων για την αναλογία χρήσης, συνδυαστικότητα, τον κίνδυνο φυτοτοξικότητας το διάστημα μεταξύ τελευταίας επέμβασης και συγκομιδής και τα μέτρα προστασίας για την αποφυγή δηλητηριάσεων.

**Οι παραγωγοί που ενδιαφέρονται για τις γεωργικές προειδοποιήσεις της Αμυγδαλιάς να το δηλώσουν με ηλεκτρονικό μήνυμα στην Υπηρεσία μας στην ηλεκτρονική διεύθυνση email: [fyto12@otenet.gr](mailto:fyto12@otenet.gr)**

Όλα τα δελτία μας υπάρχουν στην ιστοσελίδα του Υπουργείου Αγροτικής Ανάπτυξης και Τροφίμων στο διαδίκτυο <http://www.minagric.gr/index.php/el/for-farmer-2/agricultural-warnings>.

Ο Προϊστάμενος Τμήματος α.α.

Δημ. Λύκας