

Υ ΥΠΟΥΡΓΕΙΟ ΑΓΡΟΤΙΚΗΣ
ΑΝΑΠΤΥΞΗΣ ΚΑΙ ΤΡΟΦΙΜΩΝ
Δ/ΝΣΗ ΑΠΟΚ. ΥΠΗΡΕΣΙΩΝ ΘΕΣΣΑΛΙΑΣ & ΣΤΕΡΕΑΣ
ΕΛΛΑΔΟΣ

Η αλόγιστη χρήση φυτοφαρμάκων :
- βλάπτει την υγεία των καταναλωτών
- επιβαρύνει το περιβάλλον
- αυξάνει το κόστος παραγωγής

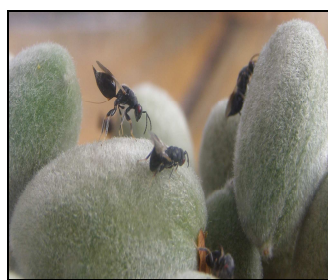
ΠΕΡ/ΚΟ ΚΕΝΤΡΟ ΠΡΟΣΤΑΣΙΑΣ ΦΥΤΩΝ
ΚΑΙ ΠΟΙΟΤΙΚΟΥ ΕΛΕΓΧΟΥ ΜΑΓΝΗΣΙΑΣ

Ταχ.Δ/ση: Τορούτζια-Νικολαΐδη, 38334 Βόλος
Τηλ: 2421066525 - Fax: 2421069545

Πληροφορίες : Φωτοπούλου Αννέτα

No 4/4-2017

ΑΜΥΓΔΑΛΙΑ
ΕΥΡΥΤΟΜΟ ΑΜΥΓΔΑΛΙΑΣ (*Eurytoma Amygdali*)



Έξοδος του Ευρυτόμου σε κλωβό του ΠΚΠΦ Βόλου 2017

Το ευρύτομο είναι ο σημαντικότερος εχθρός της αμυγδαλιάς, έχει μία γενεά το έτος και προκαλεί μεγάλη απώλεια της παραγωγής. Μοιάζει με μαύρο φτερωτό μυρμηγκί, διαχειμάζει ως ανεπτυγμένη προνύμφη μέσα στα προσβεβλημένα αμύγδαλα, που συνήθως παραμένουν μουμιοποιημένα στο δένδρο.

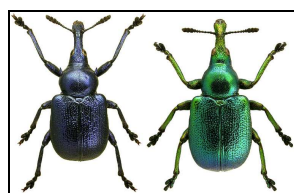
ΔΙΑΠΙΣΤΩΣΕΙΣ: Από παρατηρήσεις σε εντομολογικούς κλωβούς υπαίθρου διαπιστώθηκε ότι άρχισε η έξοδος του ευρυτόμου στις 2-Απριλίου (με 4-6 άτομα/σε κάθε κλωβό) στις πρώιμες περιοχές του Ν. Μαγνησίας (Νέα Αγχιάλος, Μικροθήβες, Διμήνη, Μελισιάτικα, Σέσκλο) και στις όψιμες περιοχές (με2 άτομα/κλωβό στα Κανάλια, Ριζόμυλο, Στεφανοβίκειο).

Θα σας ενημερώσουμε σύντομα με νεότερο δελτίο για την έξοδο του ευρυτόμου σε περιοχές του νομού Λάρισας.

ΣΥΣΤΑΣΕΙΣ: Να γίνει έναρξη των ψεκασμών για την καταπολέμηση του ευρυτόμου στις πρώιμες και όψιμες περιοχές του Ν. Μαγνησίας. Επανάληψη των ψεκασμών ανά 7-8 ημέρες μέχρι και την σκλήρυνση του ενδοκαρπίου. Οι ψεκασμοί να γίνονται κατά τις μεσημβρινές ώρες της ημέρας, που έχουμε την μεγαλύτερη ηλιοφάνεια και υψηλότερες θερμοκρασίες, διότι τότε έχουμε τη μεγαλύτερη έξοδο των ακμαίων του ευρυτόμου.

Φυτοπροστατευτικά σκευάσματα: *deltamethrin* και άλλα επιτρεπόμενα για την Αμυγδαλιά φυτοπροστατευτικά σκευάσματα.

ΡΥΓΧΙΤΗΣ (*Byctiscus betulae*)



Είναι ένας μικρός γαλαζοπράσινος ρυγχίτης μήκους μικρότερου από ένα εκατοστό, που εμφανίζεται κατά τους μήνες Απρίλιο με Μάιο και καταστρέφει τρώγοντας τους νεαρούς βλαστούς και οφθαλμούς της αμυγδαλιάς, καθώς και τα φύλλα από την πάνω επιφάνεια. Η παρουσία του εντόμου αποκαλύπτεται με ισχυρό τίναγμα των δένδρων ή κλάδων. Καταπολεμείται με συλλογή και καταστροφή των εντόμων καθώς και με ψεκασμούς με ισχυρά εντομοκτόνα, κατά τις πρωινές ώρες που τα έντομα είναι ναρκωμένα.

ΣΥΣΤΑΣΕΙΣ: Να γίνουν ψεκασμοί μόνο όταν διαπιστωθεί η παρουσία του εντόμου, με επιτρεπόμενα για την καλλιέργεια εντομοκτόνα. όπως *deltamethrin* κ.α.

ΑΦΙΔΕΣ (ΜΕΛΙΓΚΡΕΣ)
Πράσινη αφίδα (*Mysus persicae*)



Είναι μικρά έντομα πρασινοκίτρινου χρώματος έως μαύρου. Προσβάλλουν τις τρυφερές κορυφές των βλαστών την άνοιξη, οπότε τα φύλλα κατσαρώνουν και σταματά η ανάπτυξη των βλαστών. Οι αφίδες πολλαπλασιάζονται πολύ γρήγορα. Χρειάζεται τακτική παρακολούθηση του αμυγδαλεώνα για να γίνει άμεση επέμβαση μόλις διαπιστωθούν προσβολές από αφίδες.

Γκριζόμαυρη αφίδα (*Lanchus persicae*)

Είναι μεγάλωσμη γκριζόμαυρη αφίδα του κορμού και των βραχιόνων. Οι προσβολές από τις αφίδες αυτές διαρκούν όλο τον χρόνο, οι αποικίες της εμφανίζονται πάνω σε χονδρά κλωνάρια στους βραχιόνες, τους κλάδους της αμυγδαλιάς, και στους κορμούς των νεαρών δενδρυλλίων. Το είδος αυτό είναι ανθεκτικό σε χαμηλές θερμοκρασίες (-7°C) και έχει ευαισθησία στις υψηλές θερμοκρασίες του καλοκαιριού. Οι αποικίες αυτού του είδους εμφανίζονται πάντοτε από την σκιαζόμενη πλευρά των βραχιόνων ή των κλάδων. Οι πληγές που αφήνουν με τα νύγματα τους οι αφίδες αποτελούν σοβαρή πύλη εισόδου για πολλές επικίνδυνες ασθένειες στα δένδρα.

ΣΥΣΤΑΣΕΙΣ: Να γίνει άμεση επέμβαση σε αμυγδαλέωνες όπου διαπιστώνονται προσβολές από αφίδες, με εγκεκριμένα για την καλλιέργεια φυτοπροστατευτικά σκευάσματα, όπως *deltamethrin*, *paraffin oil* κ.α.

ΚΟΚΚΟΕΙΔΗ



Quadraspidiotus perniciosus

Eulecanium persicae

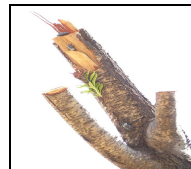
Spaerolecanium prunastri

Είναι τα διάφορα χελωνάκια, τα οποία προσβάλλουν βλαστούς, κλαδίσκους, κλάδους και τον κορμό. Κάτω από το κηρώδες περικάλυμμα τους απομυζούν τους χυμούς της αμυγδαλιάς αδυνατίζοντας έτσι τα δένδρα. Όταν ο πληθυσμός του εντόμου είναι πυκνός μπορεί να ξεραθούν κλάδοι, κλαδίσκοι, το δένδρο εξασθενίζει και μειώνεται η παραγωγή του.

ΔΙΑΠΙΣΤΩΣΕΙΣ: Από παρατηρήσεις στην ύπαιθρο και στο εργαστήριο φυτοπροστασίας της υπηρεσίας μας διαπιστώθηκε ότι υπάρχουν τα κοκκοειδή της αμυγδαλιάς σποραδικά και κατά τόπους, στους νομούς Μαγνησίας (περιοχές Νέα Αγχίαλος, Σέσκλο, Κανάλια) και Λάρισας (Καλαμάκι, Συκούριο και Όσα).

ΣΥΣΤΑΣΕΙΣ: Στις καλλιέργειες αμυγδαλιάς όπου διαπιστώνονται τα κοκκοειδή να γίνει καταπολέμηση με θερινά λάδια ή άλλα εγκεκριμένα για την καλλιέργεια φυτοπροστατευτικά σκευάσματα, όταν το μεγαλύτερο μέρος του πληθυσμού βρίσκεται σε προνύμφες 1^{ου} και 2^{ου} σταδίου.

ΚΑΠΝΩΔΗΣ (*Capnodis tenebrionis*)



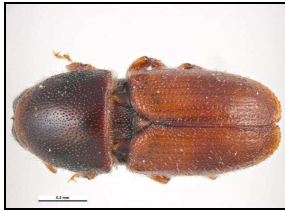
Πρόκειται για ένα μεγάλο μαύρο σκαθάρι με λευκή απόχρωση στη ράχη του. Τα τέλεια έντομα δραστηριοποιούνται την άνοιξη και τρέφονται από το φύλλωμα των δένδρων. Ωριμάζουν αναπαραγωγικά τον Μάιο και εναποθέτουν τα αυγά τους ένα-ένα ή σε ομάδες κυρίως στο έδαφος και κοντά στο λαιμό του δένδρου ή σε ρωγμές του φλοιού στη βάση του κορμού. Η νεαρή προνύμφη μπαίνει στο λαιμό ή στη βάση μίας ρίζας και ανοίγει στοά. Το δένδρο εξασθενίζει σιγά - σιγά και ξηραίνεται. Τα εξασθενημένα δένδρα έχουν μεγαλύτερη ευπάθεια στον καπνώδη.

ΔΙΑΠΙΣΤΩΣΕΙΣ: Από παρατηρήσεις στην ύπαιθρο και στο εργαστήριο φυτοπροστασίας της Υπηρεσίας μας διαπιστώθηκε ότι υπάρχει ο Καπνώδης στους Νομούς Μαγνησίας (περιοχές Νέα Αγχίαλο, Κανάλια, Σέσκλο) και Λάρισας (Συκούριο, Καλαμάκι, Δομένικο κ.λ.π.) όπου καλλιεργείται η αμυγδαλιά.

ΣΥΣΤΑΣΕΙΣ: Η καταπολέμηση του καπνώδη γίνεται με την εμφάνιση των ακμαίων τον Μάιο για να εναποθέσουν τα αυγά τους, με ψεκασμούς των κλάδων και του κορμού με ισχυρά επιτρεπόμενα για την καλλιέργεια εντομοκτόνα. Καθώς και με τοποθέτηση στο έδαφος γύρω από τον κορμό σε απόσταση 50 εκατοστών σκόνης διαλύματος ισχυρού εντομοκτόνου.

Φυτοπροστατευτικά σκευάσματα: *deltamethrin κ.α.*

ΣΚΟΛΥΤΕΣ



Scolytus amygdali



Προσβολές από *Scolytus*



Scolytus rugulosus

Είναι μικρού μεγέθους έντομα τα οποία δημιουργούν μικρές τρύπες στον κορμό και στους κλάδους της αμυγδαλιάς ιδιαίτερα στα εξασθενημένα δένδρα, προκαλώντας έτσι το θάνατό τους. Τα έντομα έχουν δύο γενεές το χρόνο, η πρώτη από μέσα Σεπτεμβρίου έως μέσα Οκτωβρίου και η δεύτερη από μέσα Απριλίου ως αρχές Ιουνίου.

ΔΙΑΠΙΣΤΩΣΕΙΣ: Από παρατηρήσεις στην ύπαιθρο και στο εργαστήριο φυτοπροστασίας της Υπηρεσίας μας διαπιστώθηκε ότι υπάρχουν οι σκολύτες σποραδικά και κατά τόπους στους νομούς Μαγνησίας και Λάρισας και στις περιοχές όπου καλλιεργείται η αμυγδαλιά.

ΣΥΣΤΑΣΕΙΣ: Συνιστάται κάθε μέτρο που διατηρεί τα δένδρα σε καλή κατάσταση βλάστησης, όπως είναι η κατάλληλη λίπανση, άρδευση, και κλάδευση (αφαίρεση και καταστροφή με φωτιά των μισόξερων και προσβεβλημένων βλαστών ή κλάδων, καθώς και ολόκληρων ξερών δένδρων). Η καταπολέμηση με εντομοκτόνα επαφής μεγάλης διάρκειας και επιτρεπόμενα για να σκοτωθούν τα ενήλικα έντομα πριν μπουν μέσα στο φυτό, συνιστάται μόνο όταν διαπιστωθούν τα ακμαία έντομα στους βλαστούς και κλάδους των δένδρων.

ΠΟΛΥΣΤΙΓΜΩΣΗ (*Polystigma ochraceum*)



Οι καιρικές συνθήκες πού επικρατούν είναι ευνοϊκές για την ανάπτυξη του παθογόνου.

ΚΑΤΑΠΟΛΕΜΗΣΗ: Η ασθένεια αντιμετωπίζεται με προληπτικούς ψεκασμούς από την έκπτυξη των πρώτων φύλλων μέχρι τέλος Μαΐου . Οι ψεκασμοί επαναλαμβάνονται εφόσον επικρατεί βροχερός καιρός.

Φυτοπροστατευτικά σκευάσματα: *copper hydroxide, copper oxide, copper oxychloride κ.ά.* εγκεκριμένα σκευάσματα.

ΠΡΟΣΟΧΗ Σε κάθε περίπτωση να τηρούνται αυστηρά οι οδηγίες χρήσης των φυτοπροστατευτικών προϊόντων για την αναλογία χρήσης, συνδυαστικότητα, τον κίνδυνο φυτοτοξικότητας το διάστημα μεταξύ τελευταίας επέμβασης και συγκομιδής και τα μέτρα προστασίας για την αποφυγή δηλητηριάσεων.

Οι παραγωγοί που ενδιαφέρονται για τις γεωργικές προειδοποιήσεις της αμυγδαλιάς να το δηλώσουν με ηλεκτρονικό μήνυμα στην Υπηρεσία μας στην ηλεκτρονική διεύθυνση email: fyto12@otenet.gr

Όλα τα δελτία μας υπάρχουν στην ιστοσελίδα του Υπουργείου Αγροτικής Ανάπτυξης και Τροφίμων στο διαδίκτυο <http://www.minagric.gr/index.php/el/for-farmer/agricultural-warnings>

Ο Προϊστάμενος του Τμήματος α.α.

Δημ. Λύκας

