

ΥΠΟΥΡΓΕΙΟ ΠΑΡΑΓΩΓΙΚΗΣ ΑΝΑΣΥΓΚΡΟΤΗΣΗΣ,
ΠΕΡΙΒΑΛΛΟΝΤΟΣ & ΕΝΕΡΓΕΙΑΣ
Δ/ΝΣΗ ΑΠΟΚ. ΥΠΗΡΕΣΙΩΝ ΘΕΣΣΑΛΙΑΣ & ΣΤΕΡΕΑΣ
ΕΛΛΑΔΟΣ
ΤΜΗΜΑ: ΠΕΡ/ΚΟΥ ΚΕΝΤΡΟΥ ΠΡΟΣΤΑΣΙΑΣ ΦΥΤΩΝ
ΚΑΙ ΠΟΙΟΤΙΚΟΥ ΕΛΕΓΧΟΥ ΜΑΓΝΗΣΙΑΣ
Ταχ. Δ/ση: Τορούτζια-Νικολαΐδη, 38334 Βόλος
Τηλ: 2421066525 - Fax: 2421069545

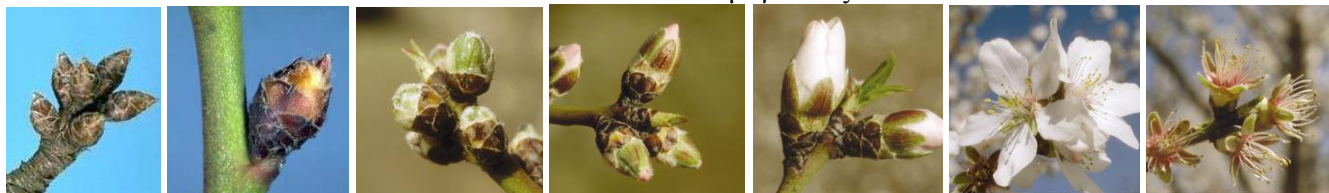
Η αλόγιστη χρήση φυτοφαρμάκων :
- βλάπτει την υγεία των καταναλωτών
- επιβαρύνει το περιβάλλον
- αυξάνει το κόστος παραγωγής

Πληροφορίες : Φωτοπούλου Αννέτα

ΑΜΥΓΔΑΛΙΑ Ν° 2/27-2-2015

ΑΜΥΓΔΑΛΙΑ

Βλαστικά Στάδια Αμυγδαλιάς



A Διάπαυση B Διόγκωση οφθαλμών C Πράσινη Κορυφή D Ροζ Κορυφή E Λευκή κορυφή F Πλήρης άνθηση G Πτώση πετάλων

ΜΟΝΙΛΙΑ (*Monilinia laxa*)



Εικόνα 1 Συμπτώματα μονιλίας σε βλαστό και καρπό αμυγδαλιάς

ΣΥΝΘΗΚΕΣ ΑΝΑΠΤΥΞΗΣ: Είναι η σοβαρότερη ασθένεια της Αμυγδαλιάς. Ο μύκητας διαχειμάζει στα έλκη, στους μουμιοποιημένους καρπούς και στους αποξηραμένους κλάδους. Η είσοδος του παθογόνου στο δένδρο γίνεται από τα άνθη και τους καρπούς. Βροχερός, υγρός, και νεφοσκεπής καιρός είναι ευνοϊκός για την ανάπτυξη του παθογόνου μύκητα και την εξάπλωση του. Οι μολύνσεις πραγματοποιούνται σε θερμοκρασίες από 5-27°C με άριστη θερμοκρασία ανάπτυξης 10-15°C και υψηλή σχετική υγρασία 90%.

Οι χαμηλές θερμοκρασίες επιμηκύνουν την διάρκεια της άνθησης και το χρονικό διάστημα που τα δένδρα είναι ευπαθή στις μολύνσεις.

Οι καιρικές συνθήκες που επικρατούν είναι ευνοϊκές για την ανάπτυξη του παθογόνου και την μετάδοση του.

ΣΥΜΠΤΩΜΑΤΑ: Τα προσβεβλημένα άνθη και οι βλαστοί μοιάζουν σαν ζεματισμένοι ή καμένοι. Ο μύκητας εξαπλώνεται και στο φλοιό των παλαιότερων κλάδων, όπου σχηματίζει έλκη στα οποία εμφανίζεται έκκριση κόμματος.

ΚΑΤΑΠΟΛΕΜΗΣΗ:

1. Κλάδεμα και καταστροφή με φωτιά των προσβεβλημένων κλαδίσκων και κλάδων του δένδρου.
2. Συνιστώνται 3 ψεκασμοί κατά την λευκή κορυφή, την πλήρη άνθηση και την πτώση των πετάλων. Σε περίπτωση βροχερού καιρού επιβάλλεται η επανάληψη του ψεκασμού.

Φυτοπροστατευτικά προϊόντα: *Captan, iprodione, boscalid, pyraclostrobin* και άλλα επιτρεπόμενα σκευάσματα.

ΚΟΡΥΝΕΟ (*Coryneum beijerinckii*) – ΕΞΩΑΣΚΟΣ (*Taphrina deformans*)

Μυκητολογικές ασθένειες που προσβάλλουν τα φύλλα, τα άνθη και στη συνέχεια και τους καρπούς.

ΣΥΜΠΤΩΜΑΤΑ: Το κορύνεο προκαλεί νεκρωτικές κηλίδες στα φύλλα και στους καρπούς, μικρά έλκη στους βλαστούς και κλάδους. Ο Εξώασκος προσβάλλει τα ακραία νεαρά φύλλα την άνοιξη τα οποία παραμορφώνει.

ΣΥΣΤΑΣΕΙΣ: Συνιστώνται ψεκασμοί για τις περιοχές που τα δένδρα βρίσκονται στο τελικό στάδιο της διόγκωσης των οφθαλμών και επανάληψή τους μετά την πτώση των πετάλων, με κατάλληλα και εγκεκριμένα φυτοπροστατευτικά προϊόντα: όπως *boscalid*, *pyraclostrobin* κ.α.



Εικόνα 3 Συμπτώματα κορύνεου σε φύλλα (τρύπες από σκάγια), βλαστό και καρπό



Εικόνα 2 Συμπτώματα εξώασκου σε φύλλα και καρπούς αμυγδαλιάς

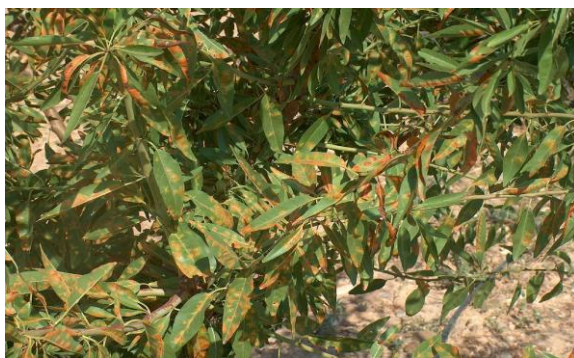
ΠΟΛΥΣΤΙΓΜΩΣΗ (*Polystigma ochraceum*)

ΣΥΝΘΗΚΕΣ ΑΝΑΠΤΥΞΗΣ-ΣΥΜΠΥΩΜΑΤΑ: Υγρός και βροχερός καιρός είναι απαραίτητος για την πραγματοποίηση των μολύνσεων. Τα φύλλα είναι ευπαθή στις μολύνσεις καθόλη την βλαστική περίοδο.

Οι προσβολές από τον μύκητα είναι σοβαρές όταν η βροχή και η υγρασία διαρκούν περισσότερο από 2-3 ημέρες. Οι μολύνσεις αρχίζουν με την εμφάνιση των πρώτων φύλλων και συνεχίζονται μέχρι τα μέσα Ιουνίου. Ο μύκητας προσβάλλει τα φύλλα της αμυγδαλιάς στα οποία δημιουργεί μεγάλες κηλίδες χρώματος κιτρινοπορτοκαλί αρχικά και κοκκινωσταχτί τελικά. Προκαλεί καταστροφή των φύλλων και πρόωμη φυλλόπτωση.

ΚΑΤΑΠΟΛΕΜΗΣΗ: Η ασθένεια αντιμετωπίζεται με προληπτικούς ψεκασμούς από την έκπτυξη των πρώτων φύλλων μέχρι τέλος Μαΐου. Οι ψεκασμοί επαναλαμβάνονται εφόσον επικρατεί βροχερός καιρός.

ΦΥΤΟΠΡΟΣΤΑΤΕΥΤΙΚΑ ΠΡΟΪΟΝΤΑ: *Captan*, *copper hydroxide*, *copper oxide*, *copper oxychloride* κ.ά. *εγκεκριμένα σκευάσματα*.



Εικόνα 4 Πολυστίγμωση

ΦΥΤΟΦΘΟΡΑ (*Phytophthora syringae* ή *Ph. Cactorum*)

Ο μύκητας μεταδίδεται από το έδαφος στο λαιμό του δένδρου και ευνοείται από την ύπαρξη τραυμάτων στο σημείο εμβολιασμού ή στις ρίζες των δένδρων. Η ζημιά εκδηλώνεται αργά την άνοιξη την εποχή της έναρξης της βλάστησης. Τα δένδρα σταματούν να βλαστάνουν τα φύλλα τους γίνονται μικρά, χλωρωτικά και προοδευτικά παρατηρούνται ξηράνσεις κλάδων, βλαστών και όταν είναι μικρά ξηραίνονται. Η ασθένεια ευνοείται από την υψηλή υγρασία που ενδέχεται να υπάρχει κοντά στο λαιμό του δένδρου.

ΔΙΑΠΙΣΤΩΣΕΙΣ: Το παθογόνο διαπιστώθηκε στους νομούς Μαγνησίας, Λάρισας και στις περιοχές όπου καλλιεργείται η αμυγδαλιά.

ΣΥΣΤΑΣΕΙΣ:

1. Ξελάκωμα των δένδρων και καθάρισμα των ζιζανίων γύρω από τον κορμό.
2. Να γίνει επάλειψη του κορμού των δένδρων από το σημείο λίγο κάτω από την επιφάνεια του εδάφους μέχρι το σημείο διακλάδωσης των βραχιόνων με πυκνό βορδιγάλειο πολτό.
3. Ψεκασμός των δένδρων με κατάλληλα και εγκεκριμένα φυτοπροστατευτικά σκευάσματα για τη φυτόφθορα.

ΕΥΡΥΤΟΜΟ ΑΜΥΓΔΑΛΙΑΣ (*Eyrutoma amygdali*)

Για την ορθολογική αντιμετώπιση του ευρυτόμου συνιστάται στους καλλιεργητές να συλλέγουν αυτές τις ημέρες προσβεβλημένους καρπούς και να τους τοποθετήσουν σε μεγάλα διαφανή βάζα, το στόμιο των οποίων να καλύπτεται με τουλουπάνι ή από άλλο λεπτό ύφασμα και το βάζο να τοποθετείται μέσα στην καλλιέργεια. Ελέγχεται κάθε ημέρα μέχρι την εμφάνιση των ακμαίων του ευρυτόμου.



Εικόνα 5: Προνύμφη Ευρυτόμου και τέλειο εξερχόμενο από τον καρπό όπου νυμφώθηκε

ΠΡΟΣΟΧΗ: Σε κάθε περίπτωση να τηρούνται αυστηρά οι οδηγίες χρήσης των φυτοπροστατευτικών προϊόντων για την αναλογία χρήσης, συνδυαστικότητα, τον κίνδυνο φυτοτοξικότητας το διάστημα μεταξύ τελευταίας επέμβασης και συγκομιδής και τα μέτρα προστασίας για την αποφυγή δηλητηριάσεων.

Οι παραγωγοί που ενδιαφέρονται για τις γεωργικές προειδοποιήσεις της αμυγδαλιάς να το δηλώσουν με ηλεκτρονικό μήνυμα στην Υπηρεσία μας στην ηλεκτρονική διεύθυνση email: fyto12@otenet.gr

Όλα τα δελτία μας υπάρχουν στην ιστοσελίδα του Υπουργείου Αγροτικής Ανάπτυξης και Τροφίμων στο διαδίκτυο <http://www.minagric.gr/index.php/el/for-farmer-2/agricultural-warnings> .

Ο Προϊστάμενος του Τμήματος α.α.

Δημ. Λύκας